



UNIUNEA EUROPEANĂ



GUVERNUL ROMÂNIEI
MINISTERUL MUNCII, FAMILIEI
ȘI PROTECȚIEI SOCIALE
AMPOSORU



Fondul Social European
POSDRU 2007-2013



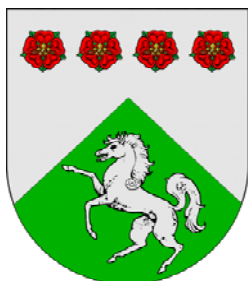
Instrumente Structurale
2007-2013



CIPOSDRU



UNITATEA EXECUTIVĂ PENTRU
FINANȚAREA ÎNVĂȚĂMÂNTULUI
SUPERIOR ȘI A CERCETĂRII
ȘTIINȚIFICE UNIVERSITARE



MINISTERUL EDUCAȚIEI, CERCETĂRII, TINERETULUI ȘI SPORTULUI
UNIVERSITATEA DE ȘTIINȚE AGRICOLE ȘI MEDICINĂ VETERINARĂ
“ION IONESCU DE LA BRAD”

Aleea M. Sadoveanu nr. 3, 700490 – IAȘI, ROMÂNIA
Tel. +40-232-213069; Fax. +40-232-260650

Cod fiscal: 4541840

E-mail: rectorat@uaiasi.ro, <http://www.uaiasi.ro>

Investește în oameni !

FONDUL SOCIAL EUROPEAN

Programul Operațional Sectorial Dezvoltarea Resurselor Umane 2007 – 2013

Axa prioritară 2. „Corelarea învățării pe tot parcursul vieții cu piața muncii”

Domeniul major de intervenție 1. „Tranziția de la școală la viața activă”

Titlul proiectului: Studiu național de monitorizare a inserției pe piața muncii a absolvenților din învățământul superior – Absolvenții și Piața Muncii

Numărul de identificare al contractului: POSDRU/60/2.1/S/41750

Raport instituțional privind rezultatele studiului de monitorizare a inserției pe piața muncii a absolvenților din învățământul superior

Universitatea: Universitatea de Științe Agricole și Medicină Veterinară "Ion Ionescu de la Brad" IAȘI
Raport elaborat de: Prof. dr. Ghe. Savuța

Asist. dr. Ciprian Chiruța

FONDUL SOCIAL EUROPEAN

Investește în
OAMENI



Absolvenții și Piața Muncii
Studiu național de monitorizare



Proiecte strategice
pentru învățământul Superior

Proiect cofinanțat din Fondul Social European prin Programul Operațional Sectorial Dezvoltarea Resurselor Umane 2007-2013

Cuprins

1. Introducere	3
2. Metodologie.....	7
2.1 Populația și datele de contact	7
2.2 Testarea chestionarului - pretestarea nedeclarată (secțiune specifică pentru universitățile participante la etapa de pretestare).....	
2.3 Aplicarea efectivă a chestionarului la nivel instituțional.....	7
2.4 Participarea la studiu.....	8
3. Rezultate	11
4. Concluzii și recomandări	44
5. Anexe	
Anexa 1 - Set de tabele cu rezultatele descriptive obținute prin utilizarea SPSS pentru promoția 2005 pe care le-am utilizat în cadrul raportului.....	45
Anexa 2 – Set de tabele cu rezultatele descriptive obținute prin utilizarea SPSS pentru promoția 2009 pe care le-am utilizat în cadrul raportului	87

A. INTRODUCERE

Universitatea de Științe Agricole și Medicină Veterinară "Ion Ionescu de la Brad" din Iași este o **instituție de învățământ superior de stat acreditată**. Anul de naștere a învățământului universitar agricol ieșean este considerat a fi 1912, când, prin Legea Învățământului Superior publicată în M.O./27 martie, se stabilește înființarea Secției de Științe Agricole, la Facultatea de Științe a Universității din Iași. La Iași debutează astfel o școală superioară agricolă, cu cursuri moderne, grupate în două categorii - pregătitoare și agricole, susținute de un colectiv de profesori eminenți: Haralamb VASILIU, Agricola CARDAS, Ioan BORCEA, Autonom GEORGESCU, Alexandru OBREGIA, Ion CONSTANTINEANU.

În prezent, în Universitatea de Științe Agricole și Medicină Veterinară "Ion Ionescu de la Brad" din Iași funcționează **4 facultăți: Agricultură, Horticultură, Zootehnie și Medicină Veterinară**, având 10 domenii cu 13 specializări de licență autorizate provizoriu sau acreditate, 19 programe universitare de masterat acreditate și 29 domenii universitare de doctorat. În cele 4 facultăți se desfășoară activități de studii universitare de licență, de masterat, de doctorat și de formare continuă postuniversitară și, interdependent, activități de cercetare științifică.

B. Ce urmarește universitatea prin implicarea în proiectul „Absolvenții și Piața Muncii”.

- Stabilirea corelației dintre traseul educațional și competențele dobândite cu profilul socio-biografic al absolventului;
- Stabilirea nivelului de utilizare în cariera profesională a competențelor dobândite de absolvent pe parcursul traseului său educațional;
- Asigurarea unui sistem coerent de informații privind calitatea demersului educațional promovat la nivelul USAMV și, pe baza acestor concluzii, stabilirea direcțiilor de acțiune în vederea modernizării procesului instructiv-educativ și de instruire practică.
- Activarea asociațiilor absolvenților, implicarea lor activă în procesul de modernizare a procesului de instruire și formare a absolvenților USAMV;
- Validarea instrumentelor de urmărire a gradului de inserție a absolvenților și a metodologiei aferente, pe care USAMV să le folosească și după ce va înceta finanțarea acestui proiect.

C. ANALIZA PROCESULUI DE CONTACTARE

Universitatea de Științe Agricole și Medicină Veterinară "Ion Ionescu de la Brad" din Iași a semnat parteneriatul cu UEFISCDI pentru proiectul "Absolvenții și Piața Muncii" în vederea efectuării unui studiu de monitorizare a inserției pe piața muncii a absolvenților universității **promoțiile 2005** (studii universitare de lungă durată – Legea nr.84/ 1995) și **2009** (studii

universitare de lungă durată – Legea nr.84/ 1995 și studii universitare de licență – Legea nr. 288/2004).

La nivelul universității a fost constituită o echipă instituțională de implementare a proiectului, astfel:

- Prof.dr. Gheorghe **SĂVUȚĂ** – coordonator instituțional;
- Conf. dr. Mihai **STANCIU** – expert instituțional;
- Sef lucrari dr. George **UNGUREANU** – asistent instituțional;
- Asist. dr. Ciprian **CHIRUȚĂ** – asistent instituțional.

În etapa de prelucrare și analiză a datelor a fost constituită o echipă instituțională, astfel:

- Prof.dr. Gheorghe **SĂVUȚĂ** – coordonator instituțional;
- Asist. dr. Ciprian **CHIRUȚĂ** – expert prelucrare și analiză date.

În etapa de consolidare a bazelor de date a fost implicat personal auxiliar didactic din cadrul tuturor facultăților și dna administrator Luminița Dominte de la Departamentul de Asigurare a Calității.

Validarea parțială a bazelor de date a fost realizată la nivelul echipei instituționale, prin metoda contactării directe, prin apel telefonic sau e-mail.

La solicitarea asistentului instituțional, persoana apelată a răspuns la întrebări, dar, în majoritatea cazurilor, nu a dorit să comunice adresa poștală, ci doar adresa de e-mail.

Transmiterea către absolvenți a invitațiilor, de accesare a chestionarului on-line, a fost realizată în toate cele patru etape stabilite prin proiect, prin intermediul poștei și/ sau e-mail-ului, de către echipa instituțională.

Prezentăm mai jos situația principalilor indicatori numerici, aplicați ambelor promoții.

Tabelul 1. Implementarea studiului la nivel instituțional

Perioada de implementare a studiului la nivelul universității	15 mai 2010 – 4 aprilie 2011
Perioada de aplicare efectivă a chestionarului	15 decembrie 2010 --- 1 aprilie 2011 (pentru un număr de 4 runde de aplicare)
Metoda de cercetare	Chestionar on-line (găzduit pe serverul echipei centrale)
Populația vizată de studiu (la nivelul Universității de Științe Agricole și Medicină Veterinară "Ion Ionescu de la Brad")	- populația vizată de studiu este reprezentată de toți absolvenții de studii universitare de licență (promoția 2009): 730 ; absolvenții de studii universitare de lungă durată (promoția 2005): 234 - din toate facultățile universității - numărul total al absolvenților din universitate invitați să participe la studiu, global și pe promoții: 964

Tabel 2

	Promoția 2004-2005		Promoția 2008-2009	
	Femei	Bărbați	Femei	Bărbați
Nr. absolvenți pentru care s-au centralizat date din format hârtie	10	15	20	35
Nr. absolvenți pentru care s-au centralizat date din format electronic	51	35	272	315
Nr. total absolvenți contactați pentru actualizarea datelor de contact	61	50	292	350
Nr. total absolvenți pentru care s-au actualizat date de contact	60	58	51	36

Raportare privind instrumentele utilizate pentru aplicarea efectivă a chestionarului
 (transmiterea invitațiilor de participare la studiu)

Tabel 3

Instrumentul folosit	Prima etapă de contactare ¹				A doua etapă de contactare			
	Număr invitații transmise	Număr invitații returnate ²	Număr adrese actualizate	Număr invitații refuzate ³	Număr invitații transmise	Număr invitații returnate ¹³	Număr adrese actualizate	Număr invitații refuzate ¹⁴
Scrisoare prin poștă	966	68	4	1	728	70	3	-
E-mail	475	70	17	-	414	72	6	-

Tabel 4

Nr. crt.	Informatii generale privind procesul de contactare a absolventilor	Date care se completeaza in urma validarii	Observatii
I.	Numarul total de absolventi de studii universitare de licenta (promotia 2009)/de lunga durata (promotia 2005) ai universitatii		
	Promotia 2005	234	-
	Promotia 2009	730	-
II.	Numarul total ¹ de absolventi inscrisi in baza de date		
	Promotia 2005	234	-
	Promotia 2009	730	-

¹ Prima etapă de contactare include, pentru universitățile participante, și etapa de pretestare.

² Numărul de invitații returnate ca urmare a adreselor incorecte sau care au ajuns la alt destinatar

³ Număr invitații refuzate, absolvenții destinatari au comunicat că nu vor să participe la studiu



Nr. crt.	Informatii generale privind procesul de contactare a absolventilor	Date care se completeaza in urma validarii	Observatii
III.	Numar total² de absolventi din baza de date cu cel puțin o adresa de contact (adresa postala sau adresa de email)		
	Promotia 2005	231	3 studenti straini la care nu avem date
	Promotia 2009	728	2 studenti la care nu avem date
IV.	Numar total de absolventi contactati³ (carora li s-a transmis cel puțin o data invitatia de participare)		
	Promotia 2005	231	0
	Promotia 2009	728	0
V.	Numar total de absolventi din baza de date contactati efectiv (absolventi care au avut cel puțin o adresa de contact valida⁵)		
	Promotia 2005	223	-
	Promotia 2009	723	-
VI.	Numarul total de absolventi care au comunicat ca nu vor sa participe la studiu		
	Promotia 2005	1	-
	Promotia 2009	1	-
VII.	Numarul total de absolventi care nu pot fi contactati pentru a participa la studiu		
	Promotia 2005	8	
	Promotia 2009	5	

Pentru a îmbunătăți contactul cu absolvenții noștri am luat legătura cu ei prin pagina de Facebook a universității, prin întâlnire cu studenții noștri de la master pentru promoția 2009, am dat comunicat de presă în ziarele locale:

Absolventii USAMV, chemati sa participe la un studiu - telem.ro, 17 decembrie 2010 -
<http://www.telem.ro/telem/local/29938-absolventii-usamv-chemati-sa-participe-la-un-studiu.html>

"Pentru evaluarea modului în care abilitățile dobândite pe parcursul anilor de studiu sunt suficiente pentru a permite absolvenților să se angajeze sau să-și continue studiile, Universitatea de Științe Agricole și Medicină Veterinară din Iași a invitat absolvenții promoțiilor 2005 și 2009, să participe la completarea unui chestionar accesibil pe site-ul www.uaiasi.ro".

USAMV Iași participa la studiul național "Absolvenții și Piața Muncii" - Flacăra Iașului, 17 decembrie 2010

http://flacarais.ro/cms/site/f_is/news/usamv_iasi_participa_la_studiul_national_absolventii_si_piata_muncii_43557.html

"Pentru a lua legătura cu absolvenții săi, Universitatea de Științe Agricole și Medicină Veterinară (USAMV) "Ion Ionescu de la Brad" din Iași a trimis deja peste 1.500 de scrisori și 500 de e-mail-uri".

**USAMV Iasi participa la studiul national "Absolventii si Piata Muncii" - Iasul
Universitar, 16 decembrie 2010**

<http://www.iasuluniversitar.ro/evenimente/1184-usamv-iasi-participa-la-studiul-national-absolventii-si-piata-muncii.html>

"Pentru a lua legatura cu absolventii sai, Universitatea de Stiinte Agricole si Medicina Veterinara (USAMV) "Ion Ionescu de la Brad" din Iasi a trimis deja peste 1.500 de scrisori si 500 de e-mail-uri".

2. Metodologie

2.1. Populația și datele de contact

S-au introdus datele de contact ale 773 de absolvenți, din format hârtie în format electronic; au fost apelați telefonic 112 de absolvenți; 414 absolvenți au fost contactați prin e-mail; din totalul de 773 absolvenți s-au actualizat datele de contact pentru 59 de absolvenți, 45 de absolvenți au numărul de telefon incorect, 15 nu au răspuns.

2.2. Aplicarea efectivă a chestionarului la nivel instituțional

- analiza elementelor de la nivel național privind desfășurarea și implementarea etapei de aplicare efectivă a studiului și particularizarea acestuia la nivel instituțional (etapizare, instrumente etc.)

- analiza rezultatelor activităților și formularea de propuneri de eficientizare a aplicării la nivel instituțional;

- coordonarea și monitorizarea, la nivel instituțional, a derulării etapei de aplicare efectivă a chestionarelor (prima etapă de contactare);

- alocarea codurilor de acces la chestionar pentru absolvenții contactabili din baza de date centralizată;

- pregătirea scrisorilor de invitație de participare la studiu pentru prima etapă de contactare (particularizarea scrisorii cu datele de contact ale universității, personalizare prin mail merge a scrisorii și pentru varianta poștă și pentru varianta e-mail, tipărirea invitațiilor pentru poștă etc.);

- pregătirea plicurilor și transmiterea scrisorilor de invitație de participare la studiu (prima contactare).

2.3. Participarea la studiu

Din graficul accesărilor zilnice se observă că maximele sunt obținute după fiecare serie de transmișeri de scrisori de invitație sau e-mail de invitație respectiv:

etapa I - 22 noiembrie 2010, etapa II - 15 decembrie 2010, etapa III – posta – 10 ianuarie 2011, e-mail 23 ianuarie 2011, etapa IV 1 martie.

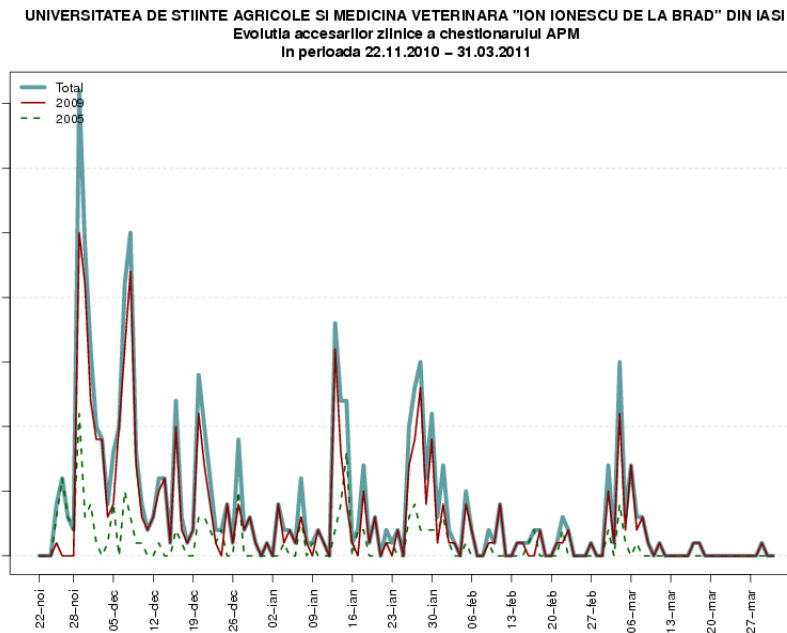


Fig. 1 – Evoluția accesărilor zilnice

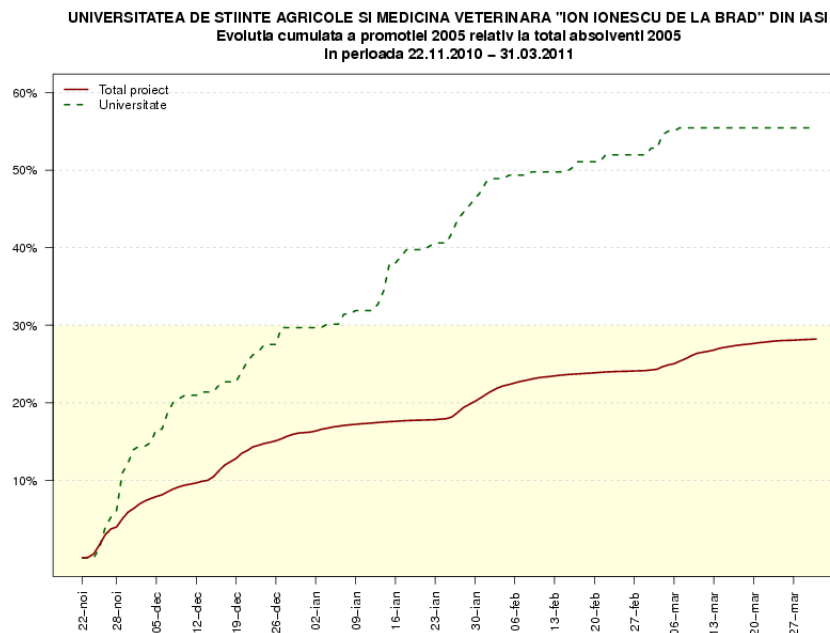


Fig. 2 – Evoluția cumulată a promoției 2005 relativ la total absolvenți 2005 USAMV Iași

Promoția 2005: a depășit media accesărilor promoției 2005 din țară și a ajuns la 54.27% din numărul de absolvenți ce au fost invitați să participe la chestionar.

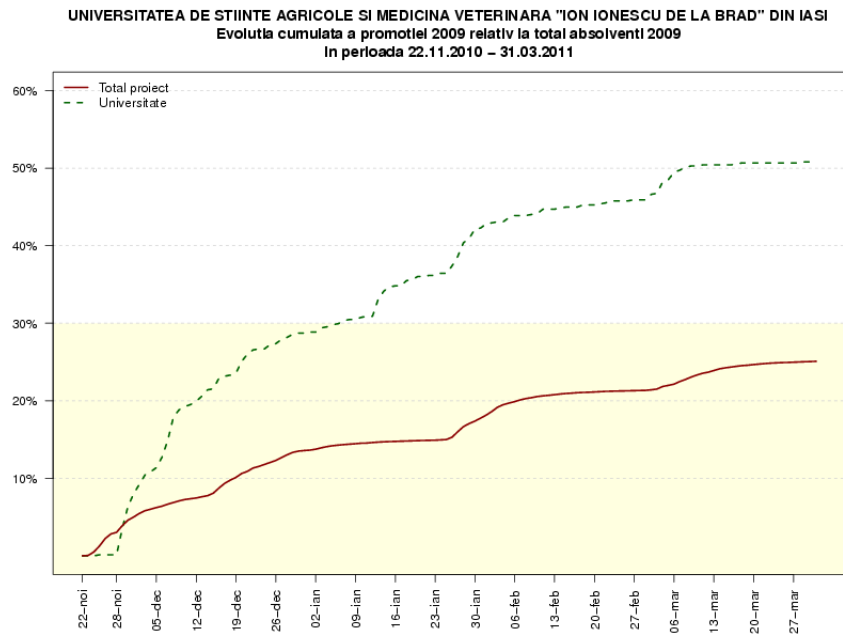


Fig. 3 – Evoluția cumulată a promoției 2009 relativ la total absolvenți 2009 USAMV Iași

Promoția 2009: a depășit media accesărilor promoției 2009 din țară și a ajuns la 51.36% din numărul de absolvenți ce au fost invitați să participe la chestionar.

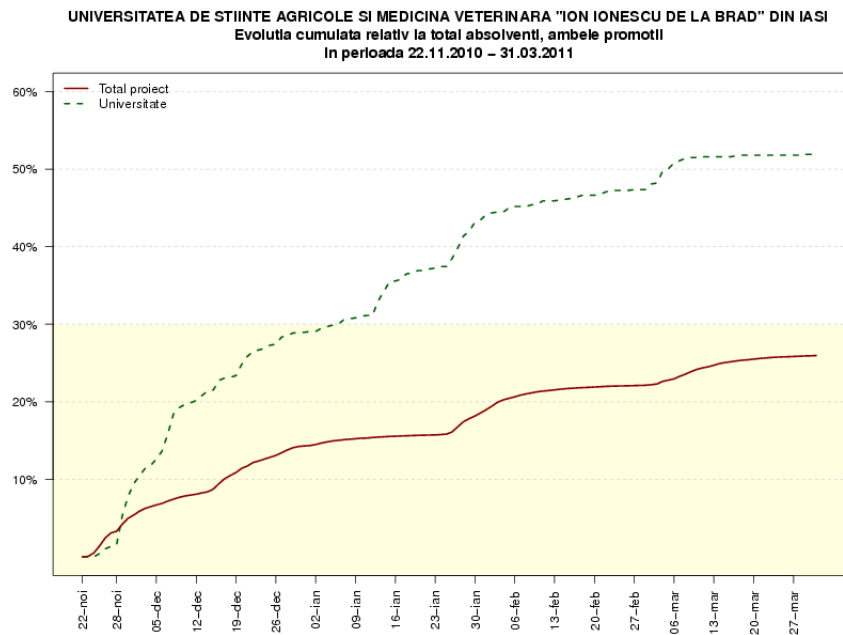


Fig. 4 – Evoluția cumulată a promoției 2005 și promoției 2009 relativ la total absolvenți USAMV Iași

Tabelul 5. Distribuția socio-demografică a populației și respondenților

	Total absolvenți promoția 2005	Total absolvenți participanți la studiu promoția 2005	Total absolvenți promoția 2009	Total absolvenți participanți la studiu promoția 2009
Gen				
Bărbați	51.70%	46 %	47.95 %	49 %
Femei	48.30 %	54 %	52.05 %	51 %
Naționalitate⁴				
Română	97.86 %	100 %	99.18 %	99.59 %
Alta	2.14 %	0 %	0.82 %	0.41 %

Din analiza datelor numerice reiese că, la nivel instituțional, bazele de date au fost constituite cu toți absolvenții universității, dar se observă că doar o parte din absolvenți au cel puțin o adresă de contact (94.01 % pentru promoția 2005 și 98.76% pentru promoția 2009). Creșterea cotei procentuale ar putea fi explicată prin îmbunătățirea modului de lucru al secretariatelor facultăților în legătură cu colectarea, arhivarea și prelucrarea datelor personale ale studenților.

Tabel 6

Nr. crt.	Informatii generale privind procesul de contactare a absolventilor	Date finale	Observatii
	Numărul total de absolvenți care au accesat chestionarul		
	Promoția 2005	127	54.27%
	Promoția 2009	375	51.36%

⁴ În cazul în care există date disponibile la nivel de universitate și în setul de date final, pentru fiecare promoție în parte.

REZULTATE

1. INDICATORI PRIVIND INTRĂRILE ÎN SISTEM (DATE BIOGRAFICE DESPRE STUDENȚI),

Promoția 2005 - La chestionar au răspuns 41 de absolvenți de la Facultatea de Agricultură (36%) 17 absolvenți de la Facultatea de Horticultură (15%), 13 absolvenți de Zootehnie (12%) și 41 de absolvenți de Medicină Veterinară (37%). Dintre ei 55 au fost bărbați (46%) și 65 femei (54%).

Media aritmetică: 36 ani

Vârsta maximă: 53 ani

Analiza noastră arată dintre absolvenții din 2005 care au completat chestionarul 31 persoane au vârsta de 31 ani (37%), 15 persoane au 32 ani (18%) și 19 persoane au 33 de ani (22%).

Promoția 2009 - La chestionar au răspuns 204 de absolvenți de la Facultatea de Agricultură (53%) 63 absolvenți de la Facultatea de Horticultură (16%), 44 absolvenți de Zootehnie (12%) și 71 de absolvenți de Medicină Veterinară (19%).

Media aritmetică: 31 ani

Vârsta maximă: 47 ani

Dintre ei 189 au fost bărbați (49%) și 193 femei (51%).

Varsta absolvenților din 2009 care au completat chestionarul este 77 persoane cu vârsta de 26 ani (29%), 82 persoane de 25 ani (31%) și 56 persoane de 27 de ani (21%).

Județul în care absolvenții au obținut diploma de Bacalaureat. (se analizează Fig. 8 și fig. 35)

Se păstrează tendința ca studenții noștri să vină din județe alăturate județului Iași, dar cei mai mulți să fie din județul nostru. Exemplu:

Specializarea Agricultură: 45% din absolvenții 2005 și 39% din absolvenții 2009 provin din județul Iași. Specializarea Horticultură: 63% din absolvenții 2005 și 39% din absolvenții 2009 provin din județul Iași. Specializarea Zootehnie: 40% din absolvenții 2005 și 46% din absolvenții 2009 provin din județul Iași. Specializarea Medicină Veterinară 28% din absolvenții 2005 și 31% din absolvenții 2009 provin din județul Iași.



Profil liceu (se analizează Fig. 9 și Fig. 36)

În 2005 absolvenții au venit de la profil: Tehnologic real 51%, Teoretic uman 10% și altul (care include Agricol) 42%. În 2009 absolvenții au provenit în proporții asemănătoare de la două profile: Teoretic real și Tehnologic 45%, dar a crescut numărul celor din alte profiluri: Teoretic uman 15%, Economic 15% , Sportiv 5% .

Participare la stagiile de practică

În figurile 10 și 37 am analizat participarea la stagiile de practică: în promoția 2005 Agricultură și Zootehnie 75% au participat la practică obligatorie, în 2009 la toate la toate specializarile procentul celor care au participat la practică obligatorie a scăzut la 65%, dar a crescut numărul celor care au participat la practică voluntară de la 30% la 40%.

Mobilitățile în străinătate

În figurile 11 și 38 am analizat mobilitățile în străinătate: cel mai mare procent de participare la promoția 2005 a fost la Zootehnie peste 40% din cei chestionați, peste 25% la Agricultură; la promoția 2009 la toate facultățile peste 20% dintre cei chestionați au participat la practică în străinătate.

Care a fost scopul deplasării în străinătate. (se analizează Fig. 12. și fig. 39)

Promoția 2005: peste 40% au fost în semestru de studiu sau stagiul de practică. Dacă la promoția 2005, scopul la toate facultățile a fost în principal semestre de studiu, la promoția 2009 scopul a fost pentru un loc de muncă.

2. INDICATORI PRIVIND INTRĂRILE ÎN SISTEM (CONDIȚII DE STUDIU),

Descrierea programului de studii absolvit (se analizează Fig. 13 – Fig. 40)

Promoția 2005 în medie la toate facultățile absolvenții au considerat că programul este considerat echilibrat. Programul de studii este cunoscut angajatorilor, dar se observă că studenții pot să-și configureze programul în mică măsură la toate facultățile. Programul pe care l-au absolvit este considerat de toți cei care au răspuns din promoția 2005 ca fiind cu o bună reputație academică.

La **promoția 2009** se observă o îmbunătățire la Medicină Veterinară unde programul este considerat solicitant, dar și cunoscut angajatorilor în mare măsură. A crescut și numărul absolvenților ce consideră că programul are o bună reputație academică în mare măsură.

Analiza evaluării procesului de predare-învățare (se analizează Fig. 14 și Fig. 41)

Se observă că **promoția 2009** consideră că: "conversațiile cu profesorii", "exercițiile și aplicațiile practice la curs", "învățarea prin proiect" și "prezentările orale ale studenților" s-au folosit

Într-o măsură mai mare decât cei din promoția 2005. Aprecierile au rămas la fel pentru 2005 și 2009 în legătură cu "participarea la proiecte de cercetare ale absolvenților".

3. INDICATORI AI PROCESULUI DE PREDARE-ÎNVĂȚARE,

Analiza metodelor de predare – învățare (se analizează Fig. 15 - Fig. 42).

Promoția 2005: la toate facultățile interacțiunea cu ceilalți studenți este bună în mare măsură. Îndrumarea oferită de personalul didactic în vederea pregătirii examenelor și îndrumarea în general, oferită de cadrele didactice este apreciată ca bună și foarte bună la facultățile de Horticultură și Zootehnie. Calitatea predării și conținutul științific bun și foarte bun.

La **promoția 2009:** se îmbunătățește imaginea absolvenților despre "calitatea bibliotecii", "starea clădirilor", "facilitățile de cazare".

4. INDICATORI DE IEȘIRE (OUTPUT),

Analiza situației după absolvire (se analizează Fig. 16-fig. 43)

Promoția 2005: analiza scoate în evidență un lucru important la fiecare facultate peste 45% dintre absolvenții noștri s-au angajat într-un domeniu corespunzător programului de studii de licență, precum și faptul că la Agricultură 30%, Horticultură 50%, Zootehnie peste 30%, Medicină Veterinară 30 % și-au continuat studiile de master sau alte studii.

Promoția 2009 - fiind mai aproape de data chestionarului, procentele cu absolvenții angajați în domeniu de licență au scăzut (Agricultură 25%, Horticultură 20%, Zootehnie 30%, Medicină Veterinară 10%), dar au crescut foarte mult procentele celor care și-au continuat studiile: Agricultură 55%, Horticultură 55%, Zootehnie 65%, Medicină Veterinară 45%.

Pentru cei care s-au angajat în alt domeniu procentele sunt asemănătoare pentru ambele promoții:

Tabel 7

Facultatea	Promoția 2005	Promoția 2009
Agricultură	30%	25%
Horticultură	20%	20%
Zootehnie	20%	30%
Medicină Veterinară	10%	10%

Există o diferență explicabilă între absolvenții care nu au reușit să se angajeze după absolvire - în 2005 procentul este sub 10% la toate facultățile în afară de Zootehnie unde avem 22% - în 2009 procentele cresc peste 22% Agricultură, 33% Horticultură, 25% Zootehnie, 15

Medicină Veterinară. Acest lucru se poate explica prin perioada mică de timp de la absolvirea facultății și prin criza mondială începută în 2008.

5. INDICATORI REZULTAT (OUTCOME).

Analiza modului în care și-au găsit loc de muncă absolvenții

Promoția 2005 observăm că cele mai importante modalități de găsire a unui loc de muncă au fost:

- "Am depus cerere de angajare pentru un loc de muncă vacant" Agricultură 33%;
- "Am contactat angajatorii din proprie inițiativă" peste 30% - Agricultură, peste 25% - Horticultură, 40% - Medicină Veterinară;
- "Cu ajutorul familiei, prietenilor sau cunoștințelor" 48% - Agricultură, 45% - Horticultură, 33% - Zootehnie, 29% - Medicină Veterinară;
- "Mi-am deschis propria firmă" 3% - Agricultură, 9% - Horticultură, 11% - Zootehnie, 17% - Medicină Veterinară.

Promoția 2009 principalul mod de căutare a fost:

- "Cu ajutorul familiei, prietenilor sau cunoștințelor" 45% - Agricultură, 65% - Horticultură, 41% - Zootehnie, 46% - Medicină Veterinară
- "Prin intermediul târgurilor de locuri de muncă" 30% - Agricultură, 40% - Horticultură, 38% - Zootehnie, 13% - Medicină Veterinară
- "Prin intermediul portalurilor de locuri de muncă online" 40% - Agricultură, 40% - Horticultură, 34% - Zootehnie, 25% - Medicină Veterinară

S-au păstrat și cele două metode clasice:

- "Am depus cerere de angajare pentru un loc de muncă vacant": 36% - Agricultură, 29% - Horticultură, 38% - Zootehnie, 38% - Medicină Veterinară;
- "Am contactat angajatorii din proprie inițiativă" 35% - Agricultură, 29% - Horticultură, 28% - Zootehnie, 29% - Medicină Veterinară.

Analiza datelor privind nivelul competențelor dobândite

Absolvenții de la fiecare promoție: Zootehnie 2005 (65%) și Medicină Veterinară 2009 (50%) au considerat în foarte mare măsură că este necesară dezvoltarea ulterioară a competențelor prin educație după absolvire.



Analiza situației după absolvire

La întrebarea **când ați început să căutați un loc de muncă**: dacă promoția 2005 a răspuns "încă înainte de absolvire" 30% Agricultură, 50% Medicină Veterinară - la promoția 2009 acest răspuns a crescut la toate facultățile ajungând la 60% la Medicină Veterinară. Perioada absolvirii este o perioadă în care în mare parte dintre absolvenți pregătesc finalizarea studiilor și nu caută un loc de muncă decât dacă apare o conjunctură favorabilă (0% Horticultură, 2% Medicină Veterinară).

Analiza răspunsurilor privind durata căutării unui loc de muncă și modul de obținere a unui loc de muncă

Numărul aproximativ de angajatori contactați.

În domeniul Agricultură, atât la promoția 2005, cât și la promoția 2009, numărul de angajatori este de 21. În celelalte domenii, dacă în 2005 Horticultura 4, Zootehnia 7, Medicină Veterinară 4 angajatori, la promoția 2009 numărul a crescut Horticultura 13, Zootehnia 13, Medicină Veterinară 14 angajatori contactați.

Analiza duratei până la găsirea unui loc de muncă, după absolvirea programului de studiu

Analiza arată că marea majoritate a absolvenților ambelor promoții studiate sunt persoane active, fiind angajați într-un domeniu corespunzător programului de studiu sau în alt domeniu sau deschizându-și propriile afaceri.

Cât timp ați căutat primul loc de muncă? (în luni). (se analizează Fig. 21 - Fig. 48)

Perioada de căutare a crescut din 2005 la 2009 astfel: la facultatea Agricultură de la 5 la 7 luni, Horticultură de la 4 la 9 luni, Zootehnie de la 8 la 7 luni Medicină Veterinară de la 3 la 4 luni.

Venitul mediu lunar net în lei la primul loc de muncă după absolvire (se analizează Fig. 24 și 49)

La absolvenții din 2005 salariul cel mai des obținut a fost între "sub 600 lei" și "600-800lei"; la promoția 2009 se observă o creștere importantă la cota "800-1000 lei" și la "1001-1500 lei"

Județul primului loc de muncă (se analizează Fig. 25 și 50)

Județul Iași adună peste 50% din opțiuni la promoția 2005 și peste 40% din opțiuni la promoția 2009. Alte județe ce au atras absolvenții din promoția 2005 sunt: Botoșani la specializarea Zootehnie peste 30%, Teleorman 15%, iar Medicină Veterinară este distribuită uniform în mai multe județe cu 5%. La promoția 2009 Medicina Veterinară își păstrează distribuția, dar apar județele Vaslui și Neamț unde au plecat absolvenți de la Agricultură 10% și Zootehnie 9%.

Analiza situației profesionale actuale

Peste 70% dintre absolvenții tuturor domeniilor universității noastre din promoția 2005 sunt angajați. La promoția 2009 se observă o scădere a celor angajați la peste 40% dar o creștere importantă peste 50% la cei ce continuă studiile. Am detaliat la Agricultură: 37% înscriși la studii universitare aprofundate, 35% angajat, dar 18% fără loc de muncă.

Analiza veniturilor (net) obținute la primul loc de muncă și la locul de muncă actual.

Odată cu adunarea vechimii în muncă la promoția 2005 se observă o îmbunătățire a salariului net: "600 - 800 lei" Agricultura 38%, 46% Horticultură, 25% Zootehnie, 23% Medicină Veterinară, dar și un procent de 23% la Medicină Veterinară "1501-2000 lei".

La promoția 2009 observăm creșteri mai mici, dar o uniformitate mai bună la toate domeniile și la toate pachetele salariale

Analiza tipurilor de organizații

Promoția 2005 - absolvenții sunt bine împărțiți între instituțiile publice și firma în totalitate privată (Agricultură, Horticultură, Medicină Veterinară 50%).

Promoția 2009 peste 60% aparțin de firme în totalitate private la toate facultățile.

Ce funcție ocupați în prezent (se analizează fig. 29 - fig. 55)

Promoția 2005 cea mai mare pondere o observăm la funcțiile de execuție (60%) și un procent peste 20% la funcții de conducere.

Promoția 2009 ponderea a rămas neschimbată la funcții de conducere 20%, dar a crescut procentul de la execuție (75% Zootehnie).



Utilizarea în prezent a cunoștințelor din facultate

Promoția 2005 (fig. 30) - în prezent absolvenții folosesc "în mare măsură" și "în foarte mare măsură" cunoștințele de studii la locul actual de muncă.

Promoția 2009 (fig. 56) - ce domeniu de studii considerați cel mai potrivit? Medicină Veterinară peste 70%, Agricultură 30%, Horticultura 32%.

În final am analizat timpul necesar completării chestionarului la ambele cohorte de absolvenți. Se observă că timpul alocat completării chestionarului a fost între 10 minute (3%) și 60 minute (3%). Cei mai mulți au avut nevoie de 30 minute (29%).

Alte analize din punct de vedere statistic se pot observa în Anexe unde apar datele prelucrate cu ajutorul aplicației SPSS (Anexa 1 și Anexa 2).

PROMOȚIA 2005

1. Indicatori privind intrările în sistem (Date biografice despre studenți)

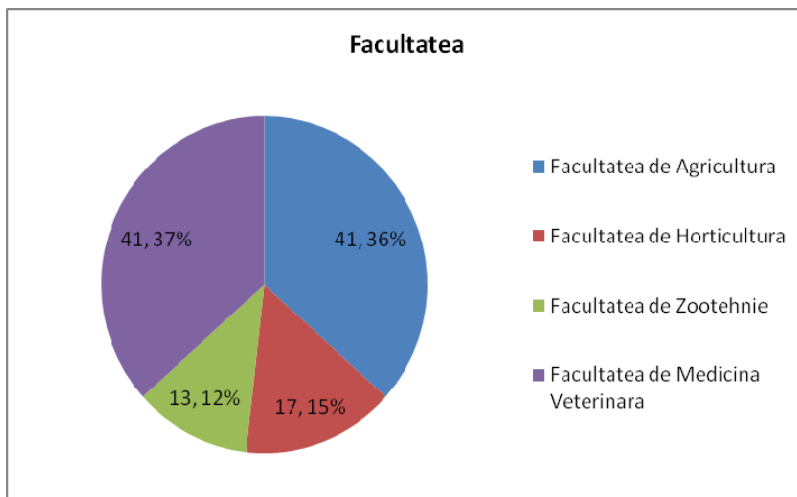


Fig. 5 - Absolvenți 2005 pe facultăți

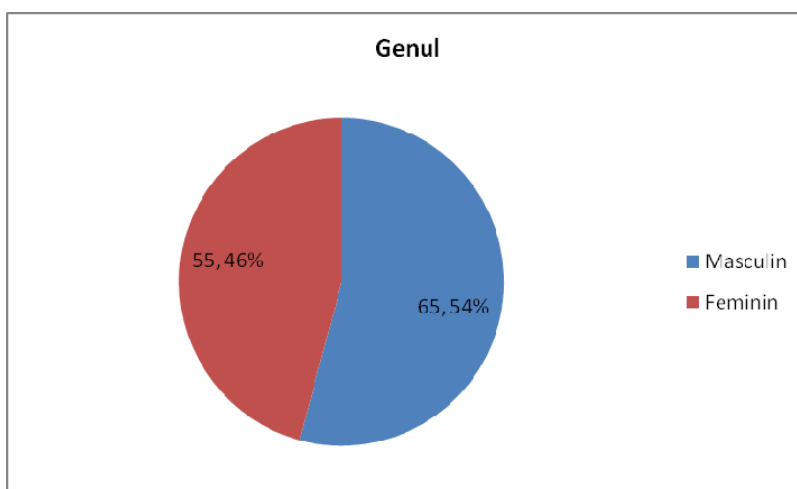


Fig. 6 - Absolvenți 2005 pe gen

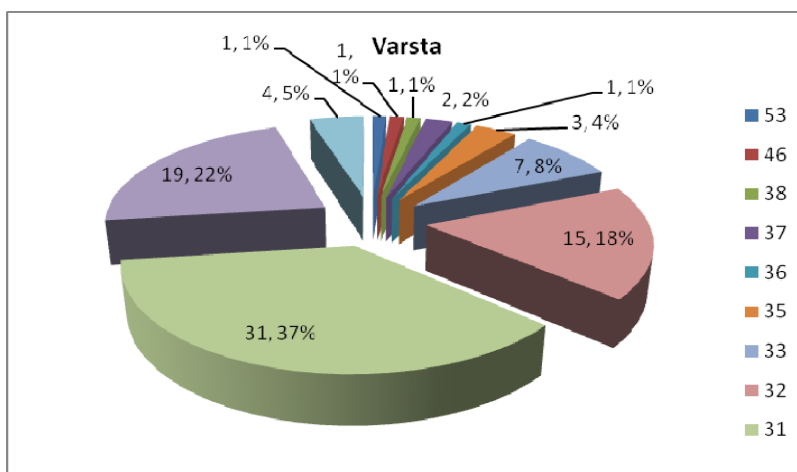


Fig. 7 - Absolvenți 2005 pe varstă

Analiza distribuției pe județe și domenii de studiu

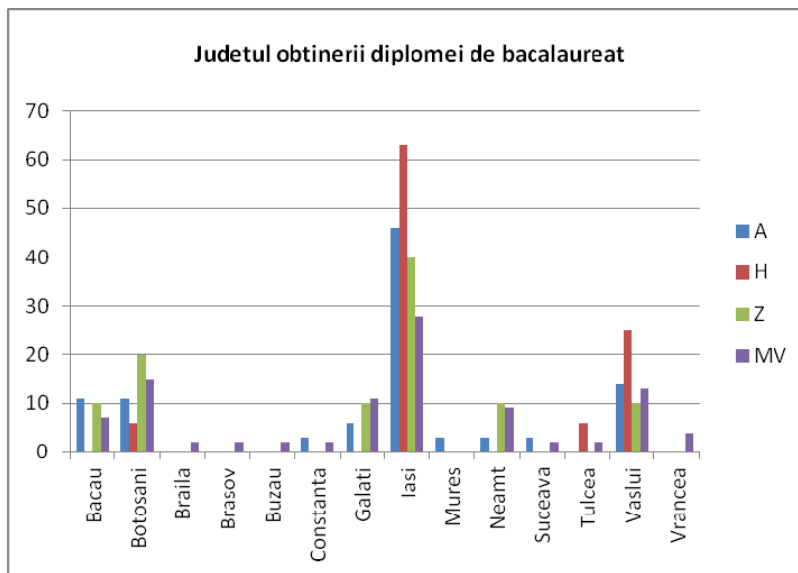


Fig. 8 – Unde ati obtinut diploma de BACALAUREAT sau un echivalent al acesteia, necesar pentru a urma un program de studii universitare?

Analiza legăturii dintre profilul liceului absolvit și programul de studii universitare urmat

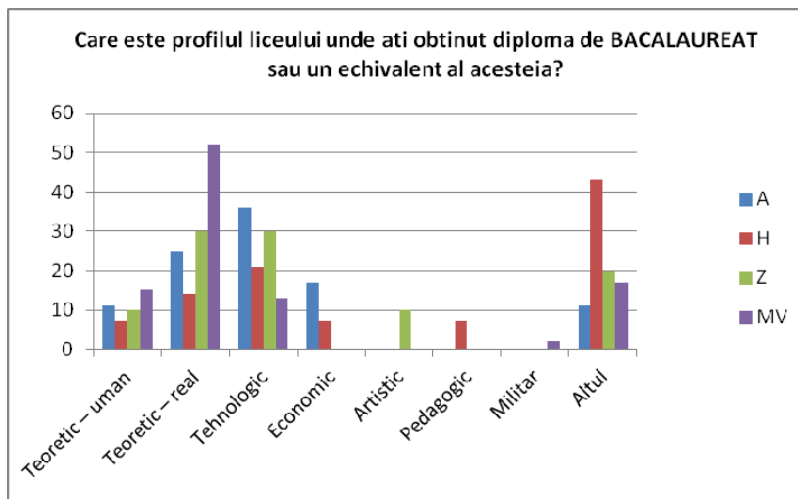


Fig. 9 – Care este profilul liceului unde ati obtinut diploma de BACALAUREAT?

2. Indicatori privind intrările în sistem (Condiții de studiu)

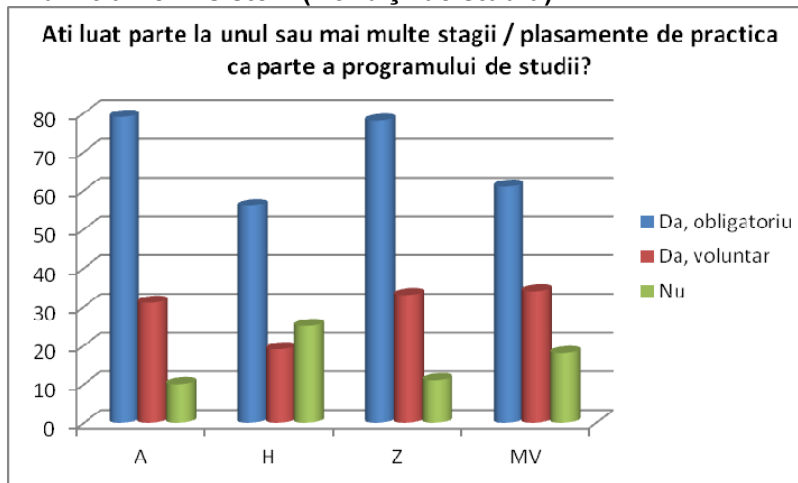


Fig. 10 – Ati luat parte la unul sau mai multe stagii de practica ca parte a programului de studii?

Mobilitate în străinătate

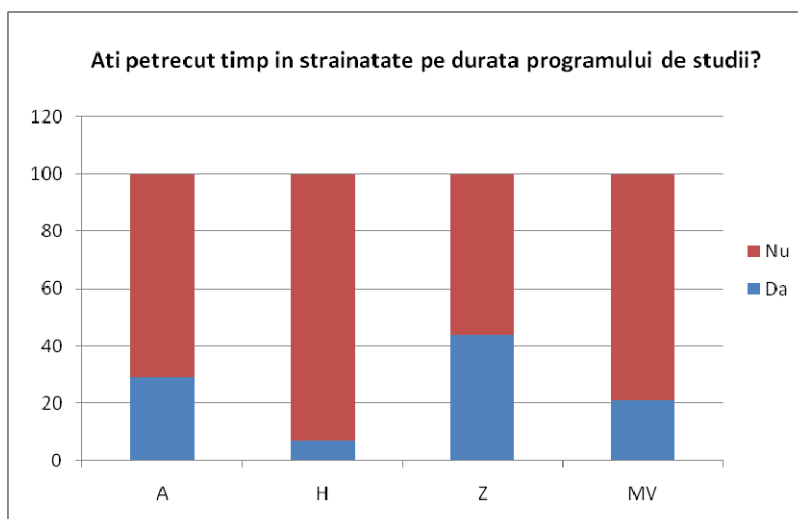


Fig. 11 – Ati petrecut timp în strainatate pe durata programului de studii?

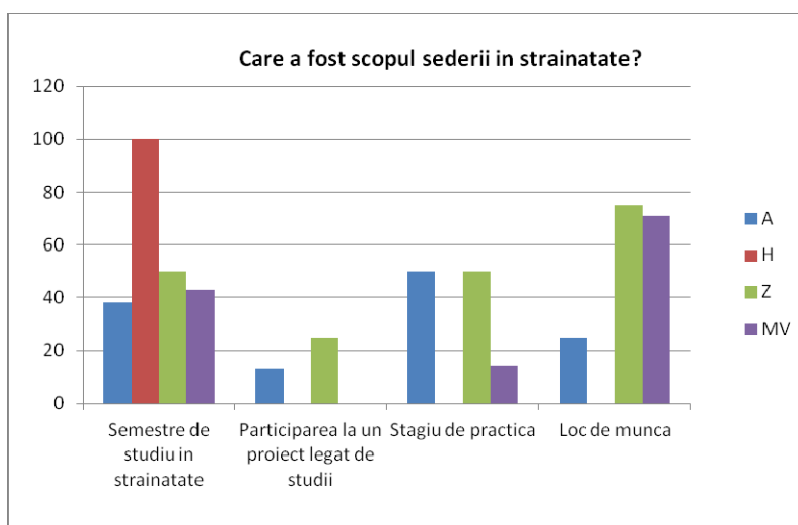


Fig. 12 – Care a fost scopul și durata sederii în strainatate?



UNIUNEA EUROPEANĂ



GUVERNUL ROMÂNIEI
MINISTERUL MUNCII, FAMILIEI
ȘI PROTECȚIEI SOCIALE
AMPOSORU



Fondul Social European
POSDRU 2007-2013



Instrumente Structurale
2007-2013



OIOSDRU



UNITATEA EXECUTIVĂ PENTRU
FINANȚAREA ÎNVĂȚĂMÂNTULUI
SUPERIOR ȘI A CERCETĂRII
ȘTIINȚIFICE UNIVERSITARE

3. Indicatori ai procesului de predare – învățare

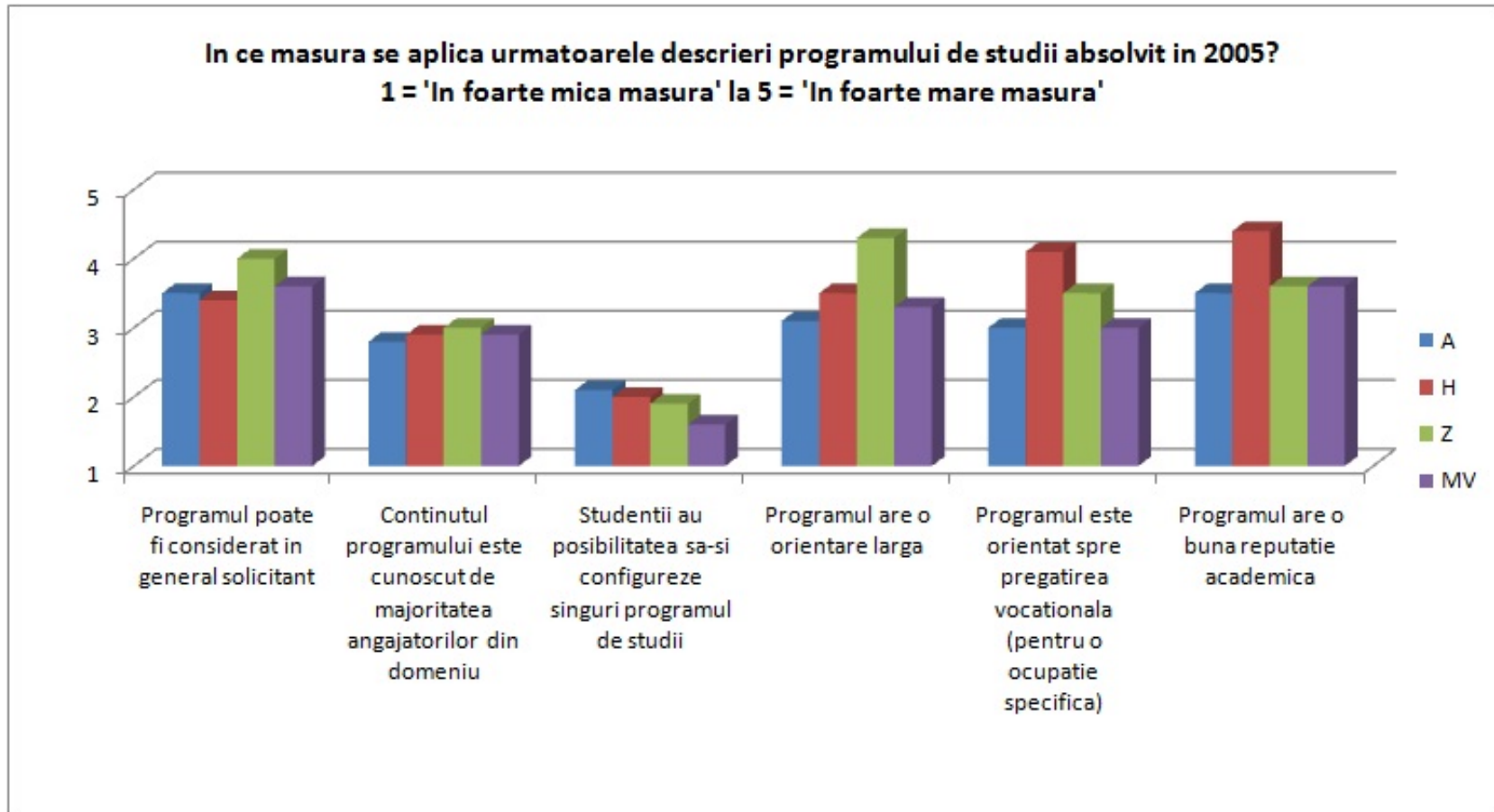


Fig. 13 – In ce masura se aplica urmatoarele descrieri programului de studii absolvit in 2005?
Skala de raspuns de la 1 = 'In foarte mica masura' la 5 = 'In foarte mare masura'.

FONDUL SOCIAL EUROPEAN

Investește în
OAMENI



Absolvenții și Piața Muncii
Studiu național de monitorizare



Proiecte strategice
pentru învățământul Superior

Proiect cofinanțat din Fondul Social European prin Programul Operațional Sectorial Dezvoltarea Resurselor Umane 2007-2013

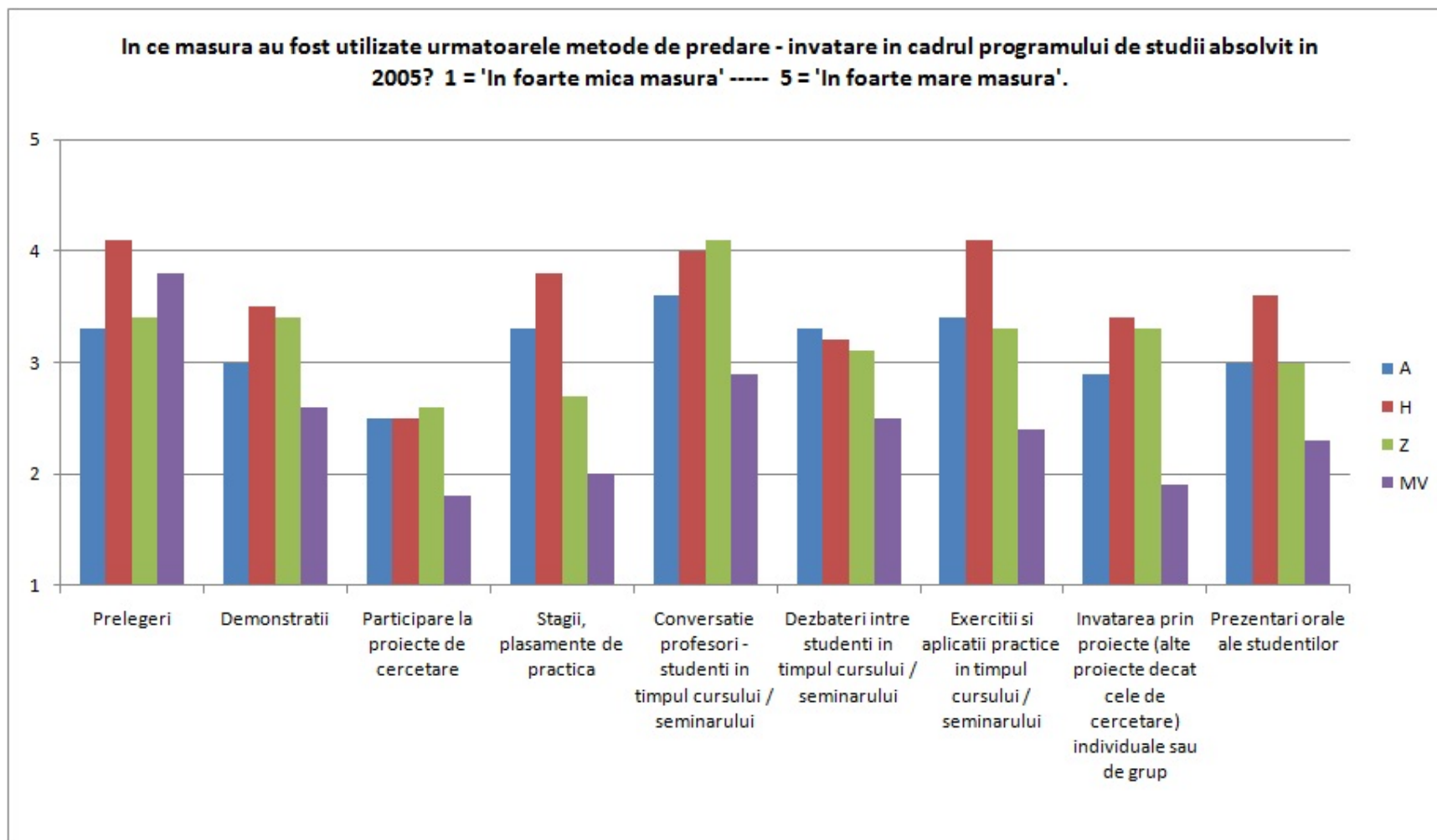


Fig. 14 – In ce masura au fost utilizate urmatoarele metode de predare - invatare in cadrul programului de studii absolvit in 2005?

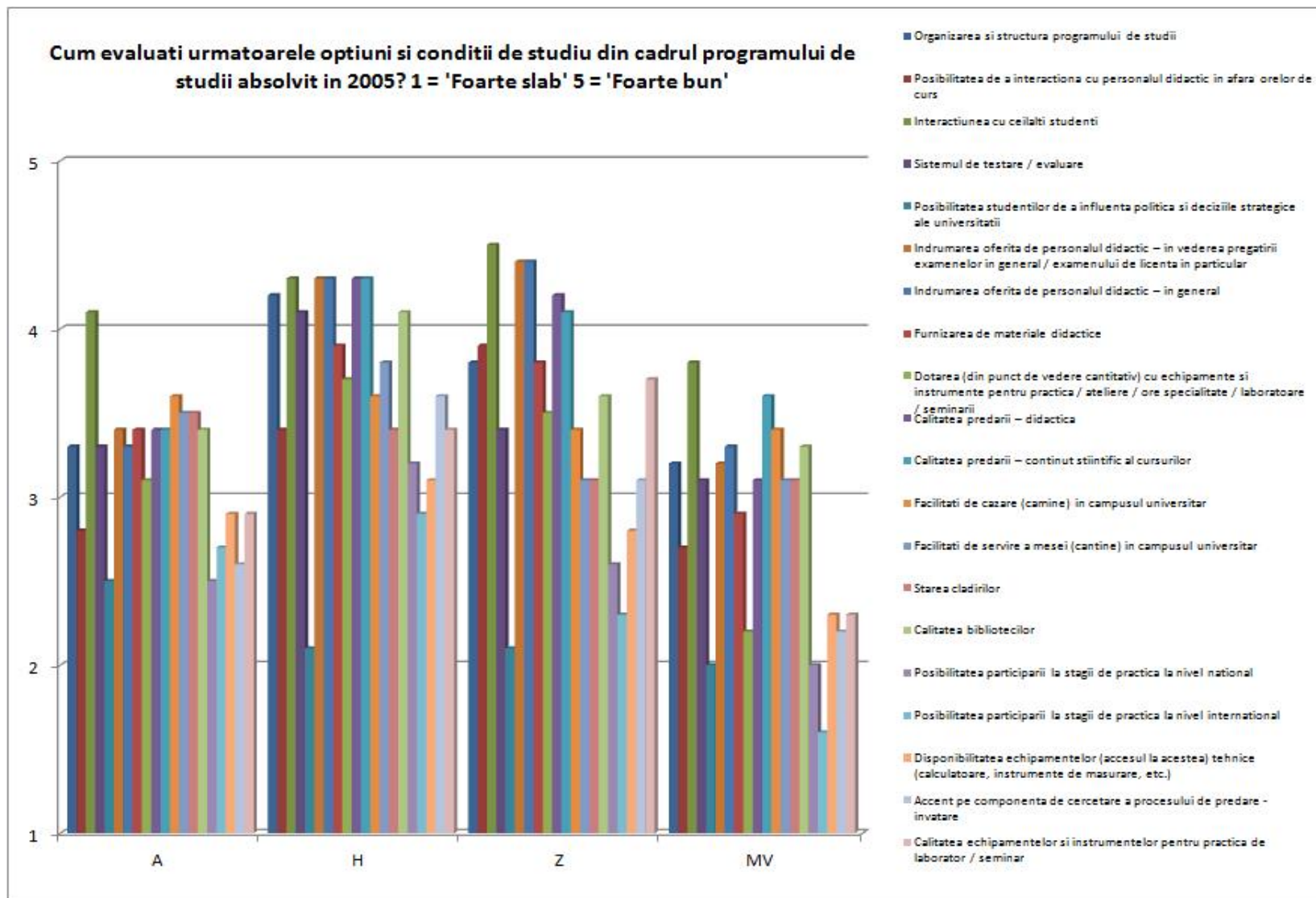


Fig. 15 – Cum evaluați următoarele opțiuni și condiții de studiu din cadrul programului de studii absolvit în 2005?

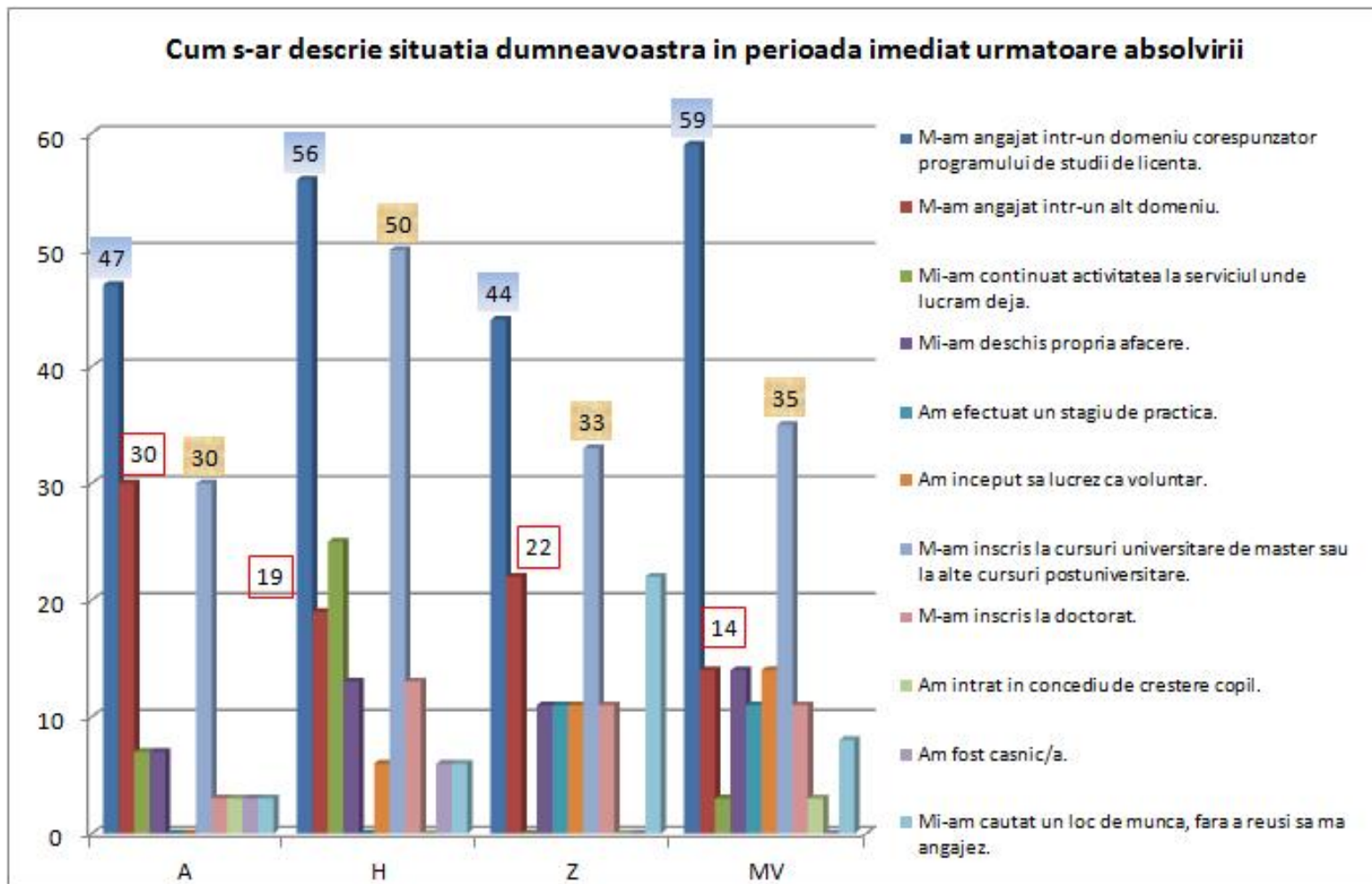


Fig. 16 – Cum s-ar descrie situația dumneavoastră în perioada imediat următoare absolvirii programului de studii?

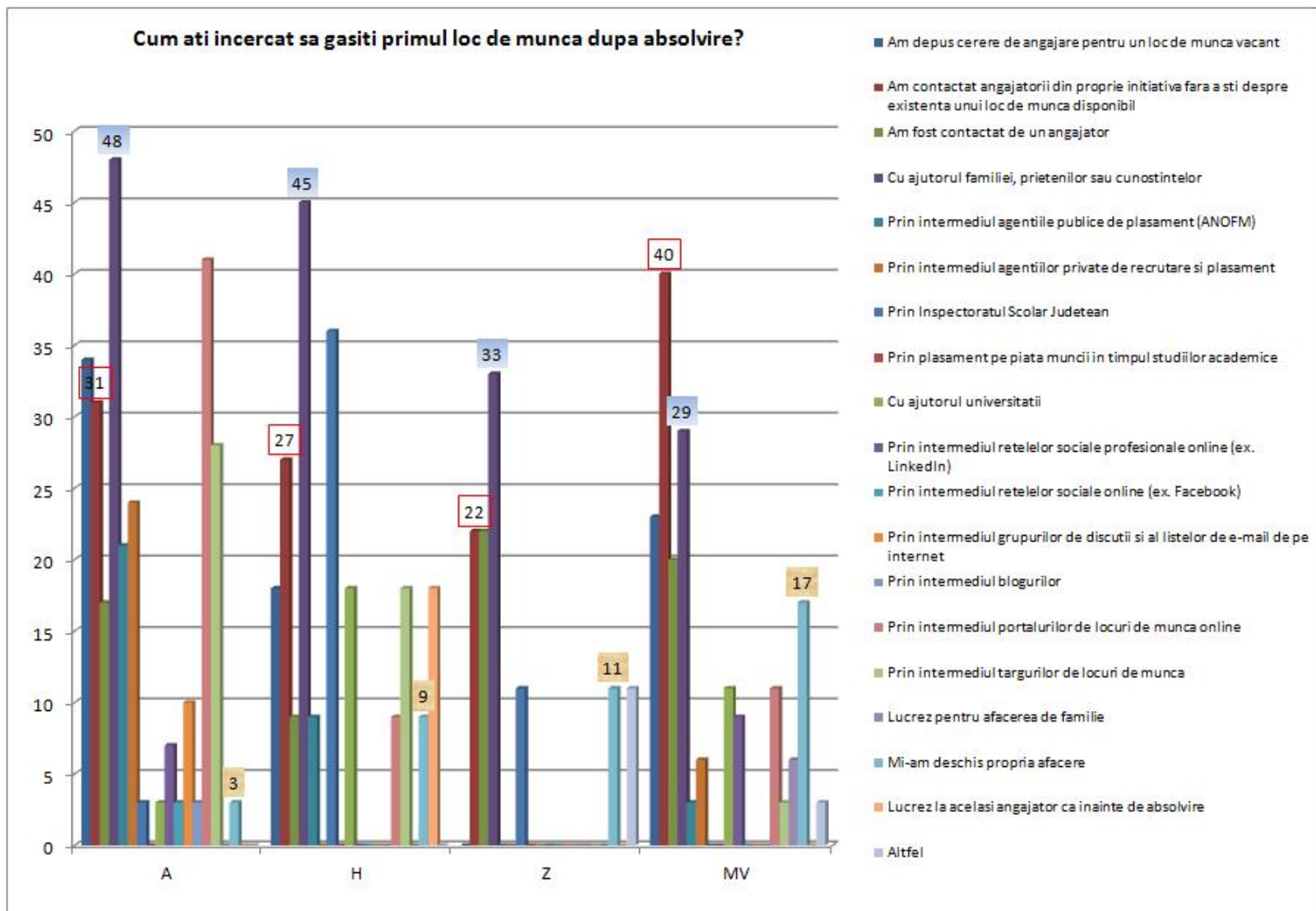


Fig. 17 – Cum ati incercat sa gasiti primul loc de munca dupa absolvire?

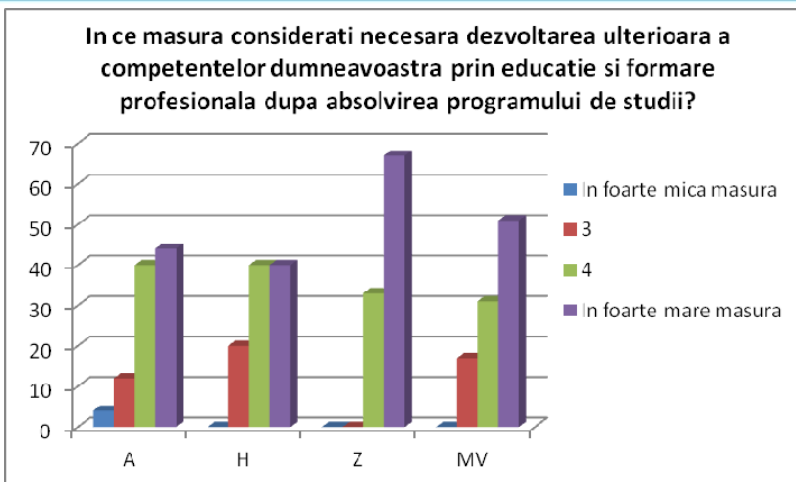


Fig. 18 – In ce masura considerati necesara dezvoltarea ulterioara a competentelor dumneavoastra prin educatie si formare profesionala dupa absolvirea programului de studii?

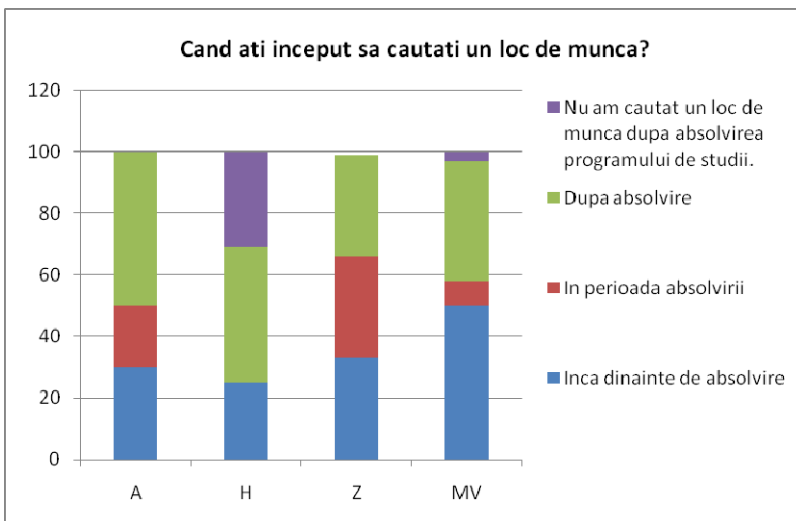


Fig. 19 - Cand ati inceput sa cautati un loc de munca?

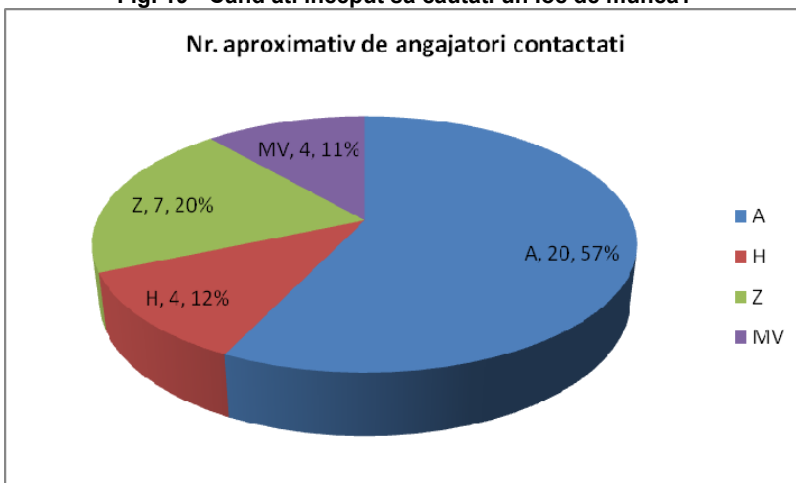


Fig. 20 – Cati angajatori ati contactat cand erati in cautarea primului loc de munca dupa absolvire?

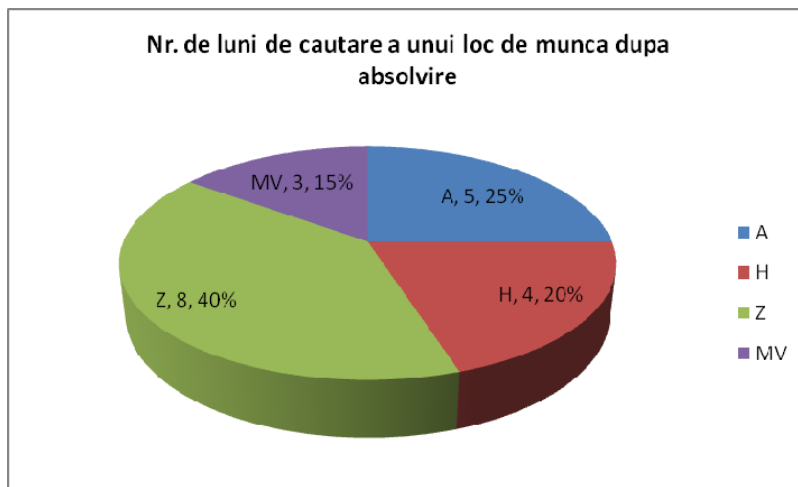


Fig. 21 – Timp de cate luni ati cautat primul loc de munca?

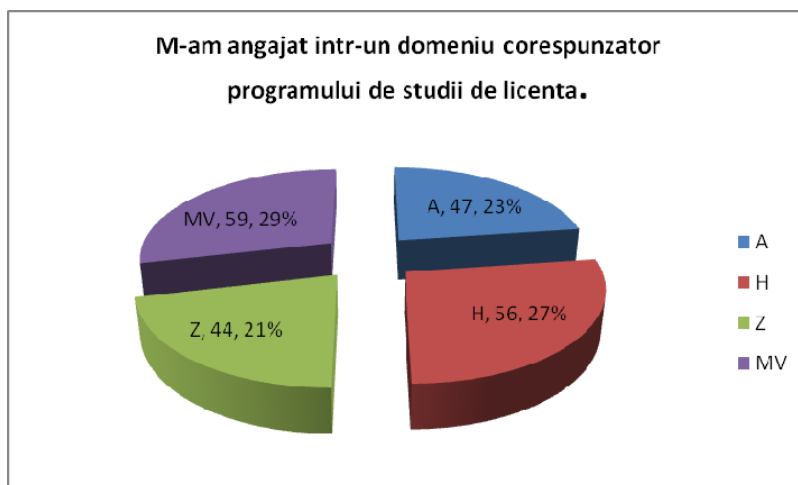


Fig. 22 – Cum s-ar descrie situația dumneavoastră în perioada imediat următoare absolvirii?

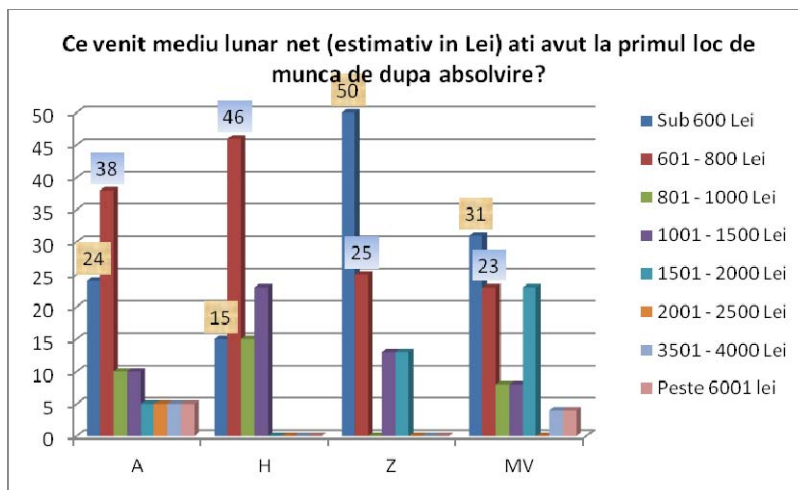


Fig. 23 – Ce venit mediu lunar net (în Lei) ati avut la primul loc de munca de după absolvire?

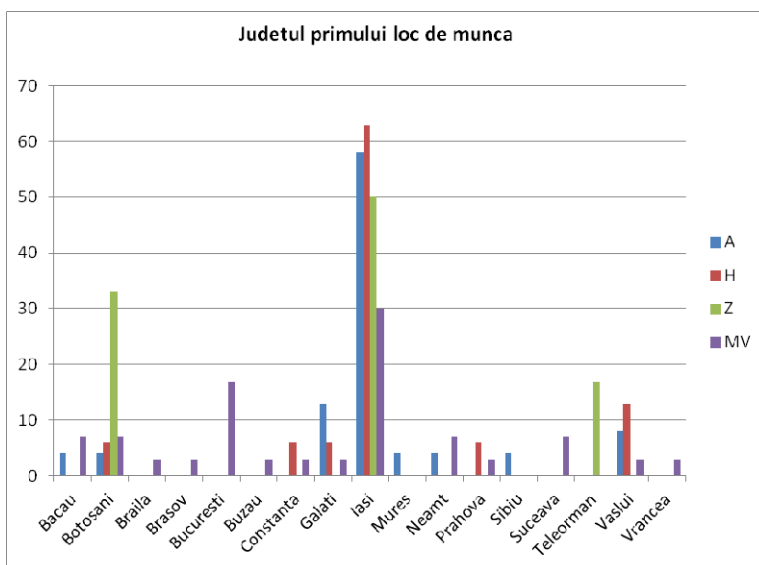


Fig. 24 – In ce judet ati avut primul loc de munca de dupa absolvire?

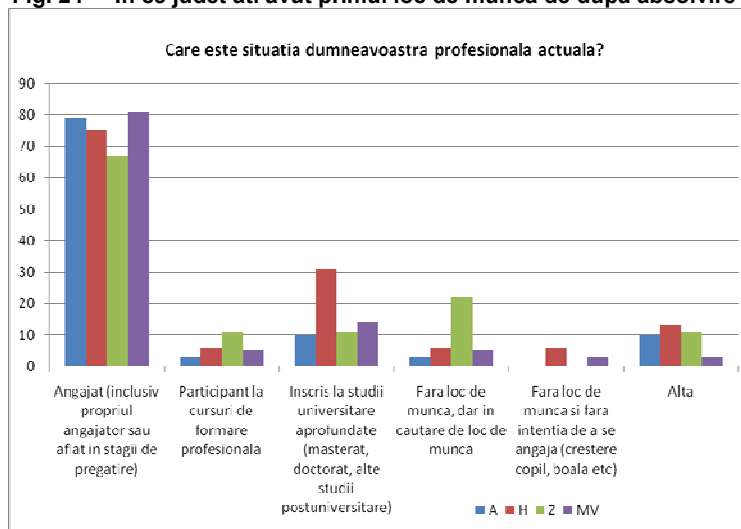


Fig. 25 - Care este situatia dumneavoastra profesionala actuala?

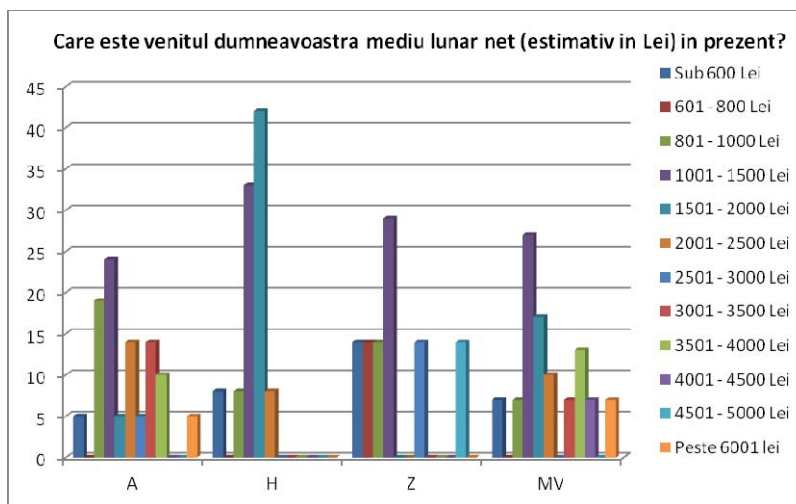


Fig. 26 – Care este venitul dumneavoastra mediu lunar net (in Lei) in prezent?

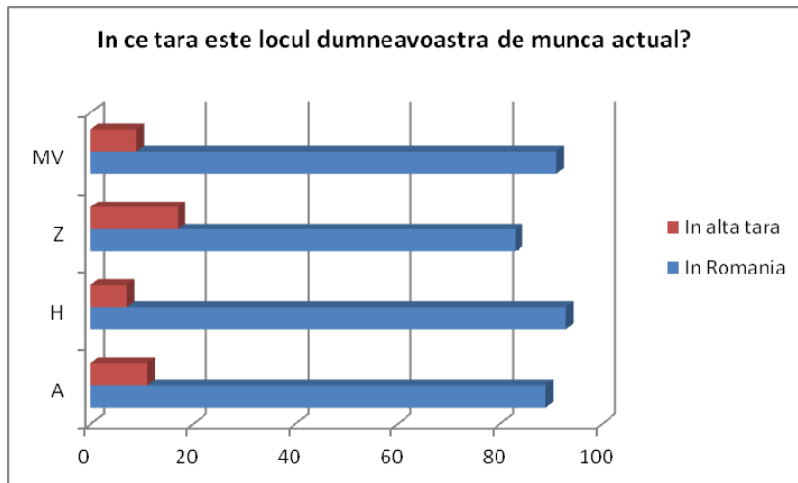


Fig. 27 – In ce tara este locul dumneavoastra de munca actual?

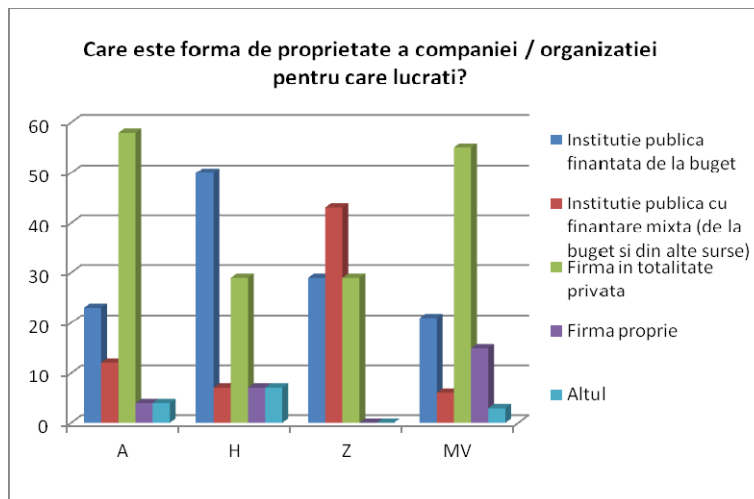


Fig. 28 – Care este forma de proprietate a companiei / organizatiei pentru care lucrati?

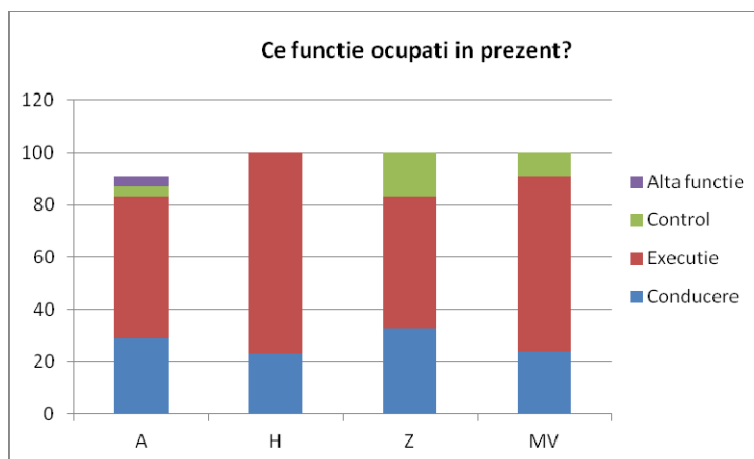


Fig. 29 – Ce functie ocupati in prezent?

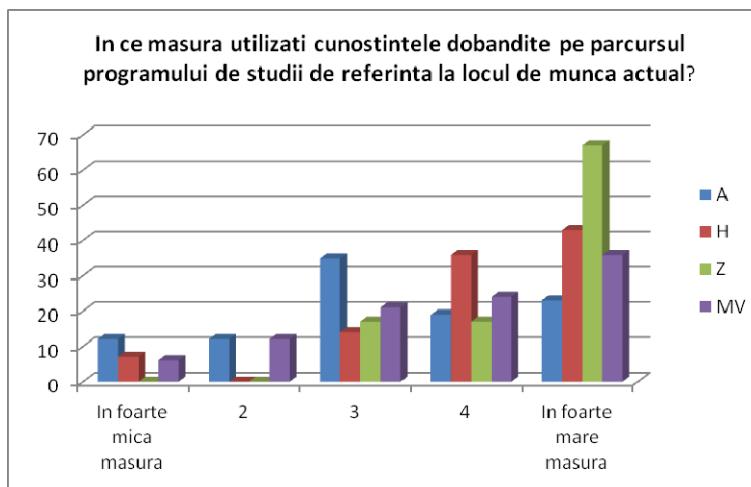


Fig. 30 – In ce masura utilizati cunostintele si competentele dobandite pe parcursul programului de studii de referinta la locul de munca actual?

PROMOȚIA 2009

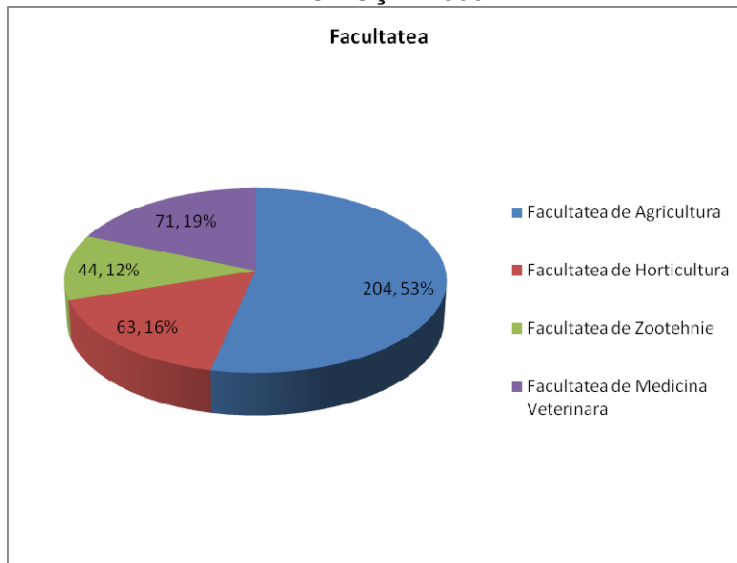


Fig. 32 – Absolvenți 2009 pe facultăți

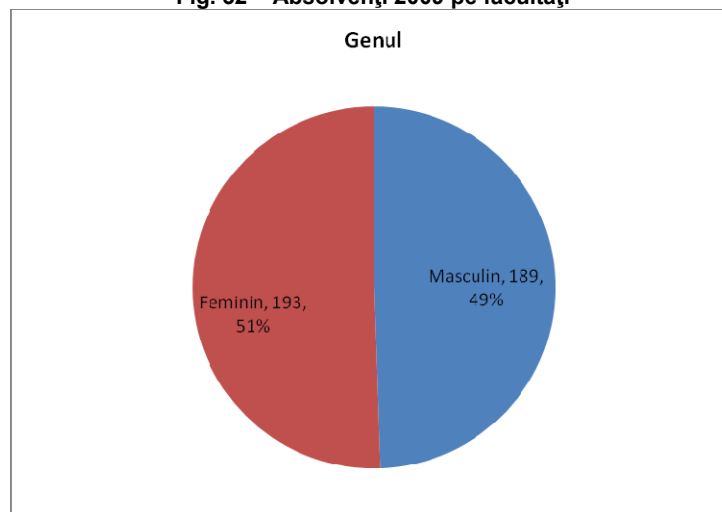


Fig. 33 – Absolvenți 2009 pe gen

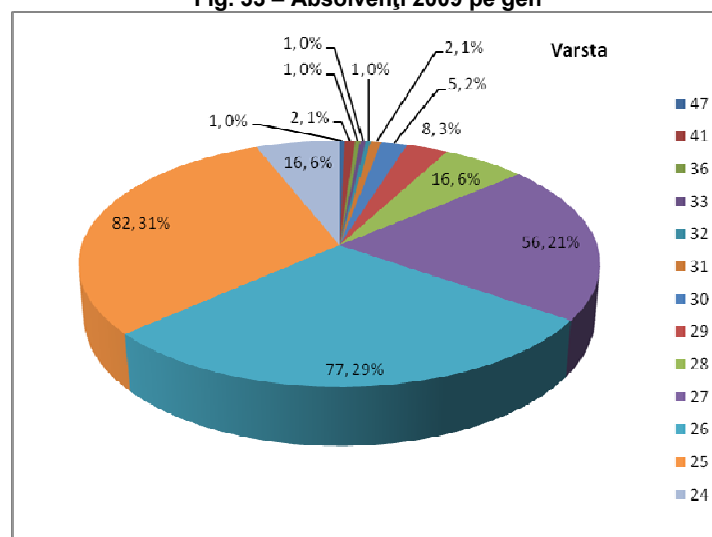


Fig. 34 – Absolvenți 2009 pe varstă

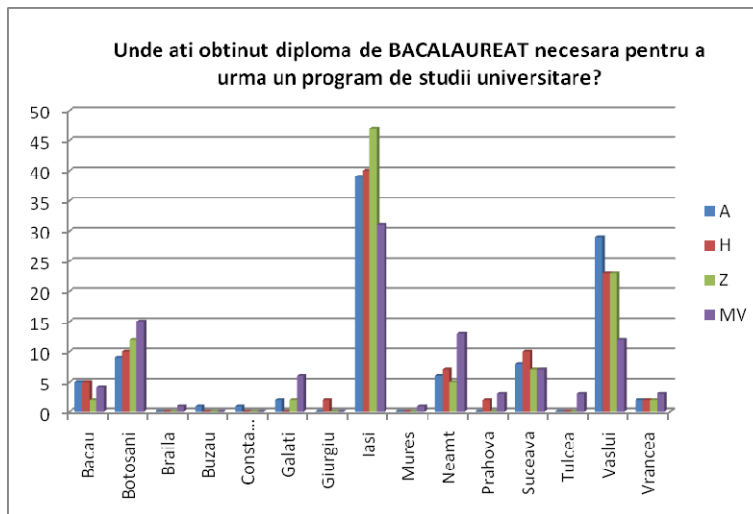


Fig. 35 – Unde ati obtinut diploma de BACALAUREAT sau un echivalent al acesteia, necesar pentru a urma un program de studii universitare?

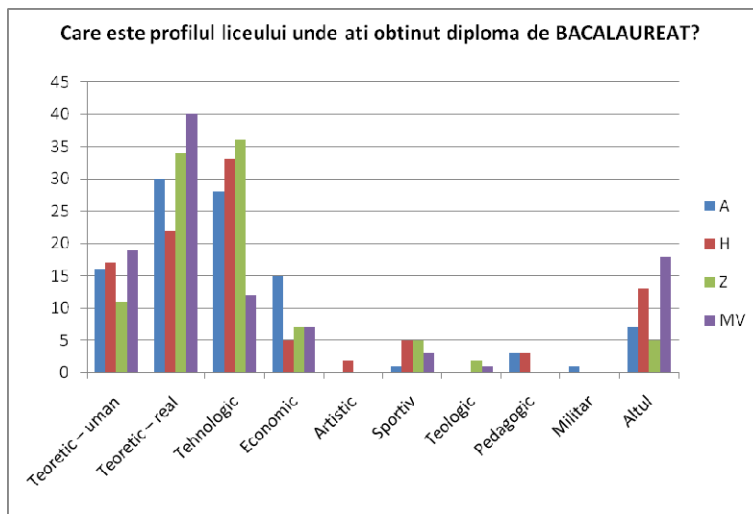


Fig. 36 –Care este profilul liceului unde ati obtinut diploma de BACALAUREAT?

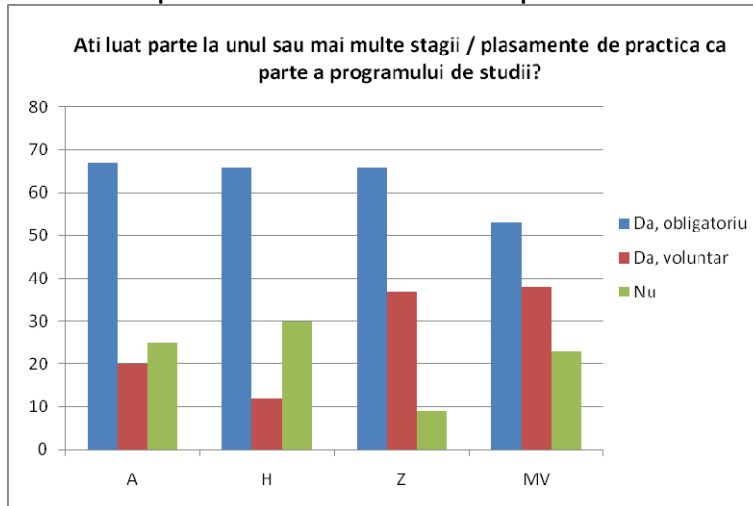


Fig. 37 – Ati luat parte la unul sau mai multe stagii / plasamente de practica ca parte a programului de studii?

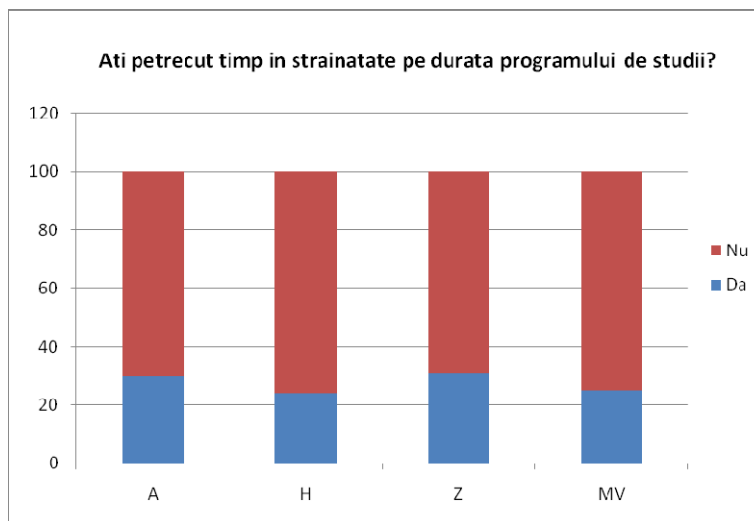


Fig. 38 – Ati petrecut timp in strainatate pe durata programului de studii?

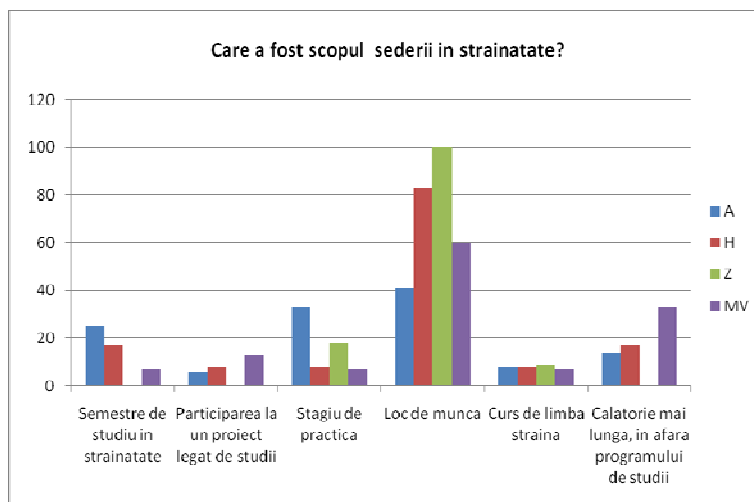


Fig. 39 – Care a fost scopul sederii in strainatate?



UNIUNEA EUROPEANĂ



GUVERNUL ROMÂNIEI
MINISTERUL MUNCII, FAMILIEI
ȘI PROTECȚIEI SOCIALE
AMPOSORU



Fondul Social European
POSDRU 2007-2013



Instrumente Structurale
2007-2013



OIOSORU



UNITATEA EXECUTIVĂ PENTRU
FINANȚAREA ÎNVĂȚĂMÂNTULUI
SUPERIOR ȘI A CERCETĂRII
ȘTIINȚIFICE UNIVERSITARE

In ce masura se aplica urmatoarele descrieri programului de studii absolvit in 2009? Skala de raspuns de la 1 = 'In foarte mica masura' la 5 = 'In foarte mare masura'.

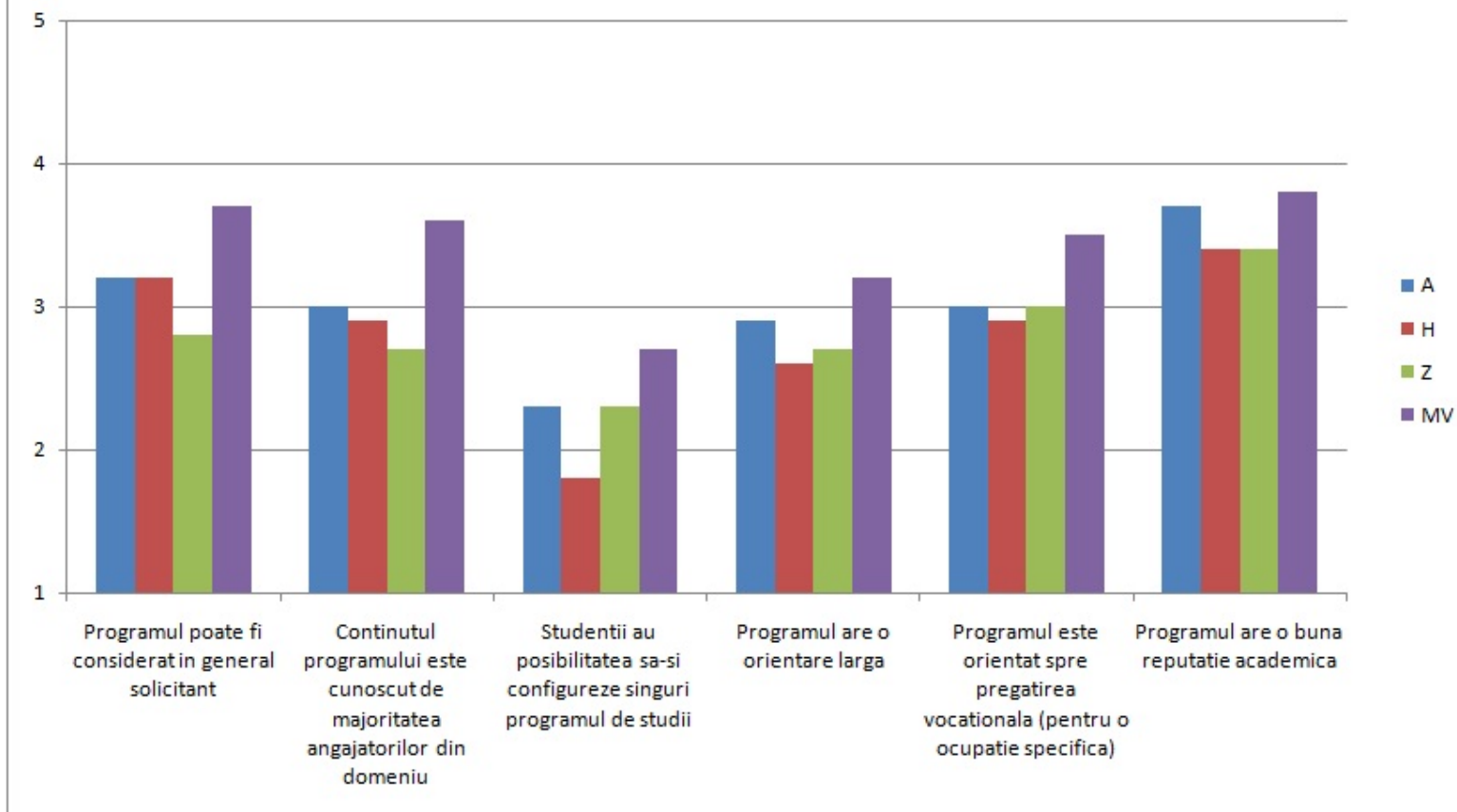


Fig. 40 - In ce masura se aplica urmatoarele descrieri programului de studii absolvit in 2009?

FONDUL SOCIAL EUROPEAN

Investește în
OAMENI



Absolvenții și Piața Muncii
Studiu național de monitorizare



Proiecte strategice
pentru învățământul Superior

Proiect cofinanțat din Fondul Social European prin Programul Operațional Sectorial Dezvoltarea Resurselor Umane 2007-2013

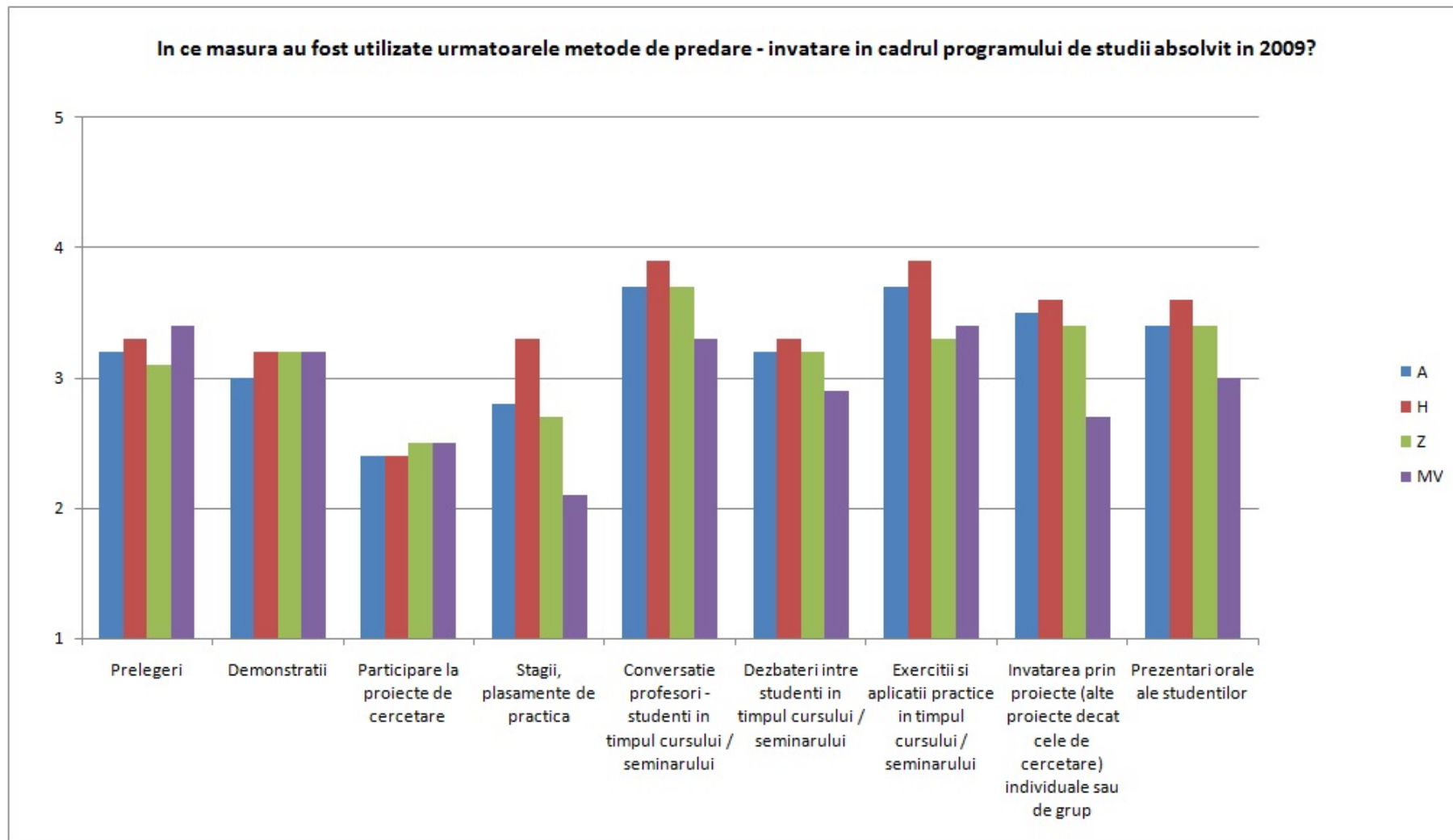


Fig. 41 – In ce masura au fost utilizate urmatoarele metode de predare - invatare in cadrul programului de studii absolvit in 2009?

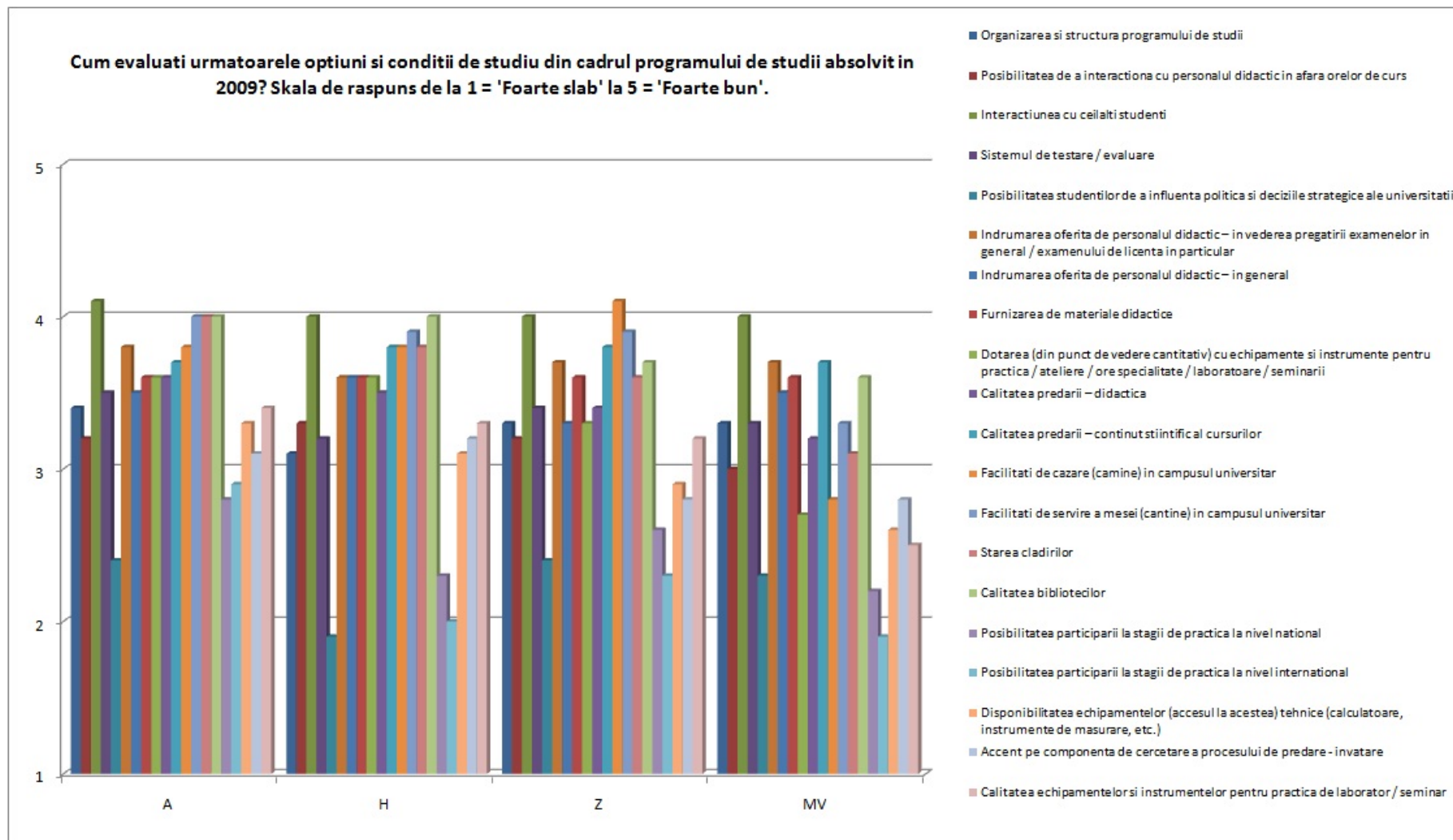


Fig. 42 – Cum evaluați următoarele opțiuni și condiții de studiu din cadrul programului de studii absolvit în 2009? Skala de răspuns de la 1 = 'Foarte slab' la 5 = 'Foarte bun'.

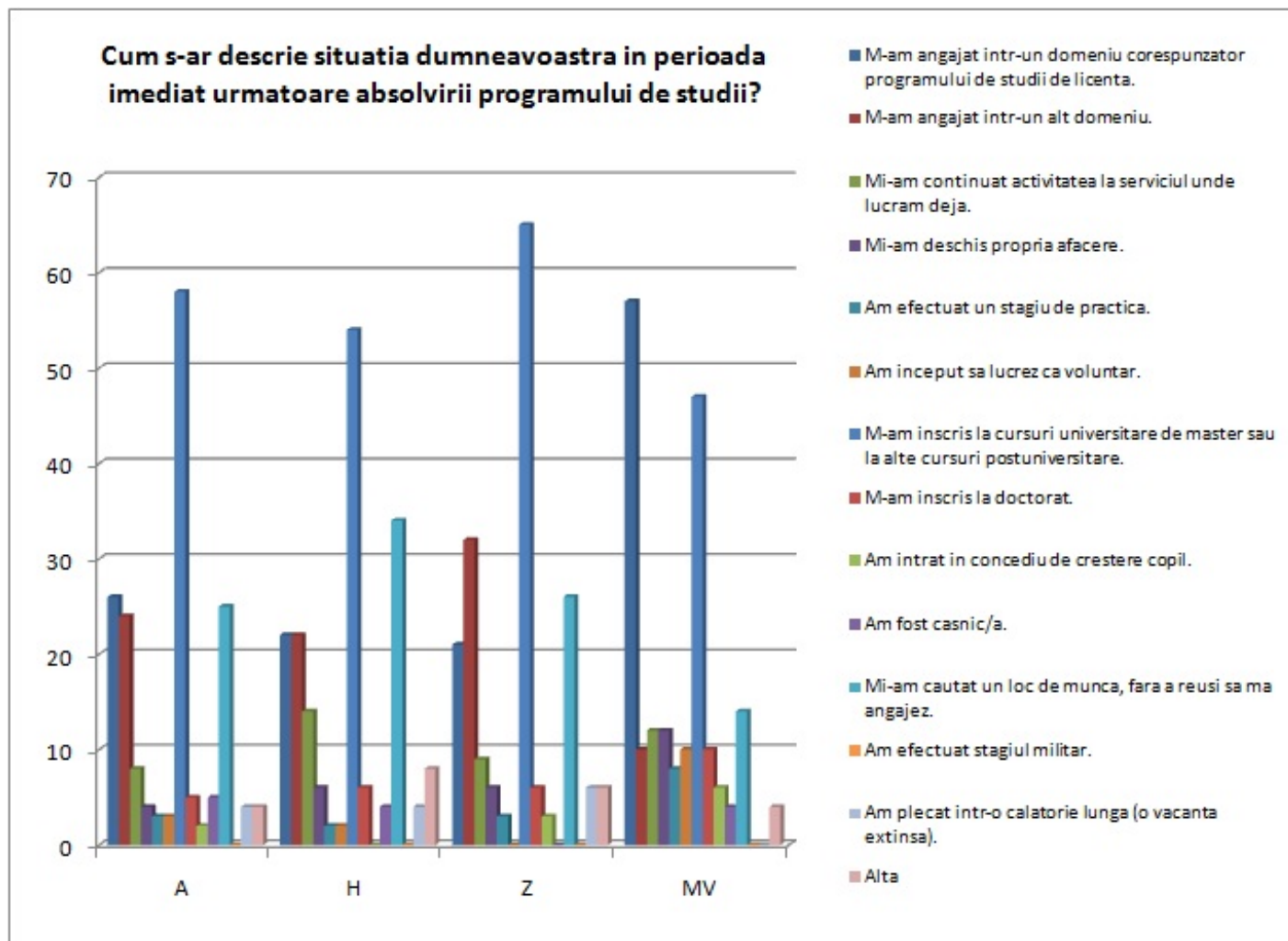


Fig. 43 – Cum s-ar descrie situația dumneavoastră în perioada imediat următoare absolvirii programului de studii?

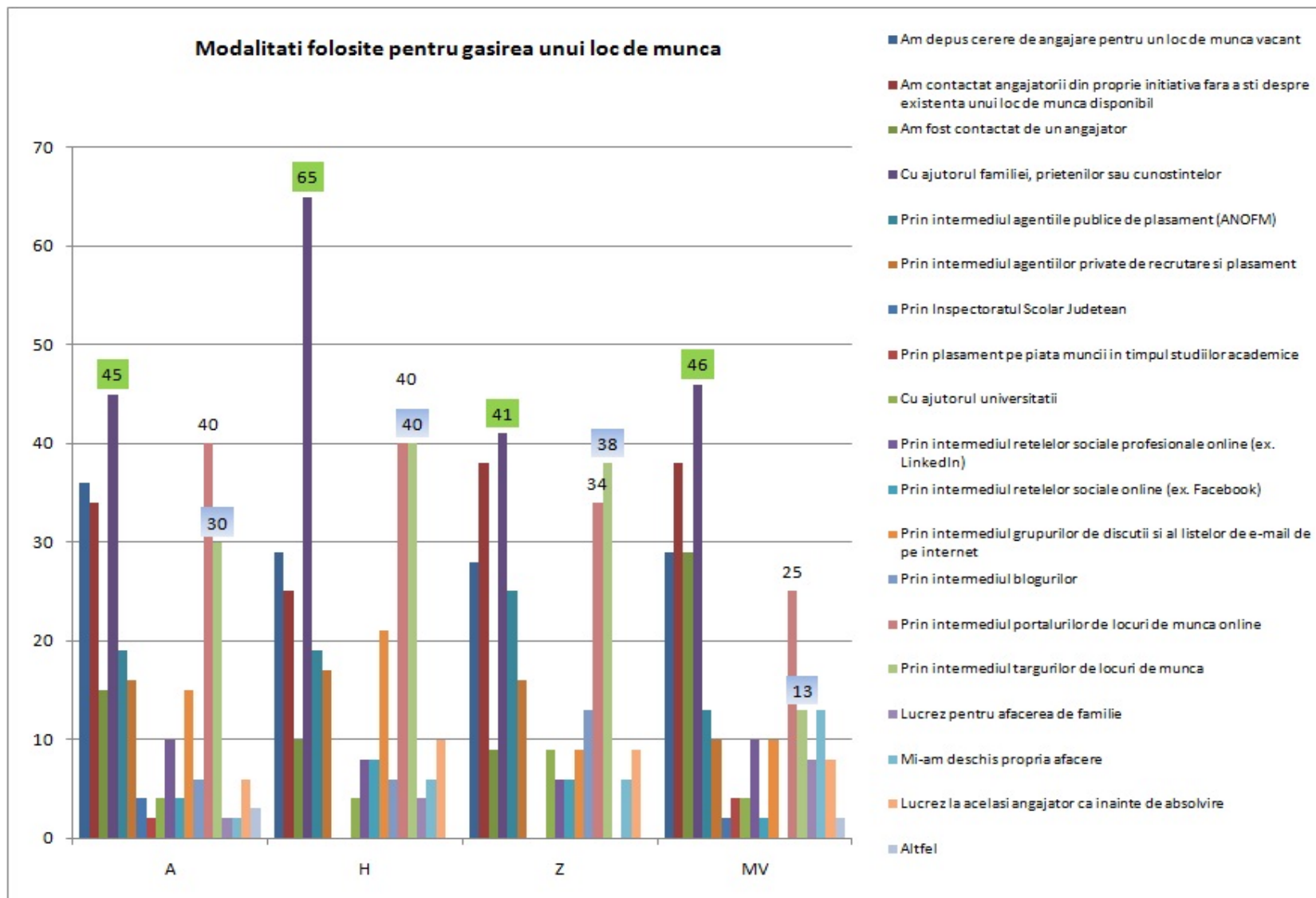


Fig. 44 – Cum ati incercat sa gasiti primul loc de munca dupa absolvire?

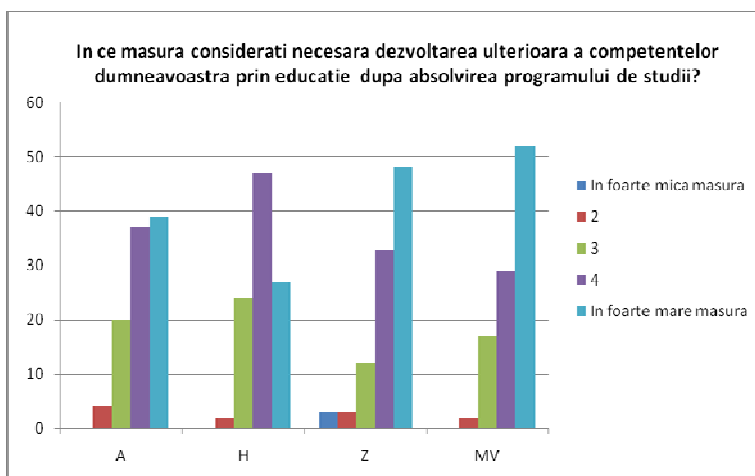


Fig. 45 – In ce masura considerati necesara dezvoltarea ulterioara a competentelor dumneavoastra prin educatie si formare profesionala dupa absolvirea programului de studii?

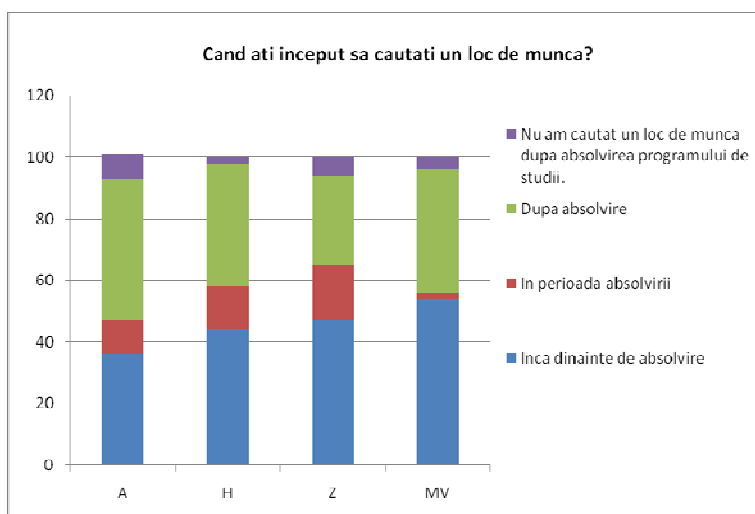


Fig. 46 – Cand ati inceput sa cautati un loc de munca?

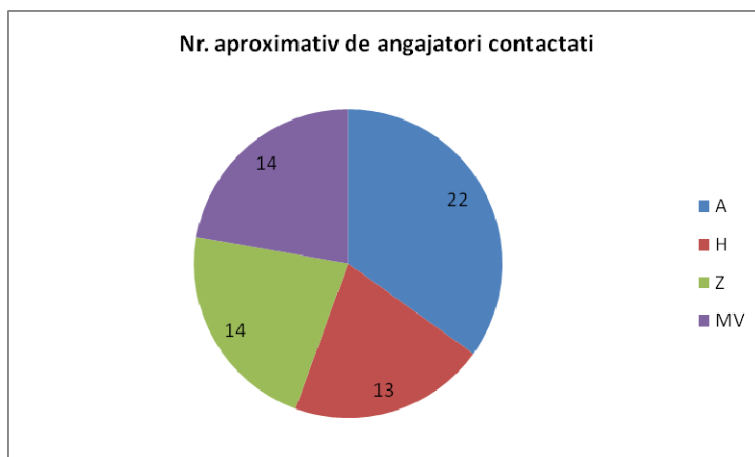


Fig. 47 – Cati angajatori ati contactat, cu aproximatie, cand erati in cautarea primului loc de munca dupa absolvire?

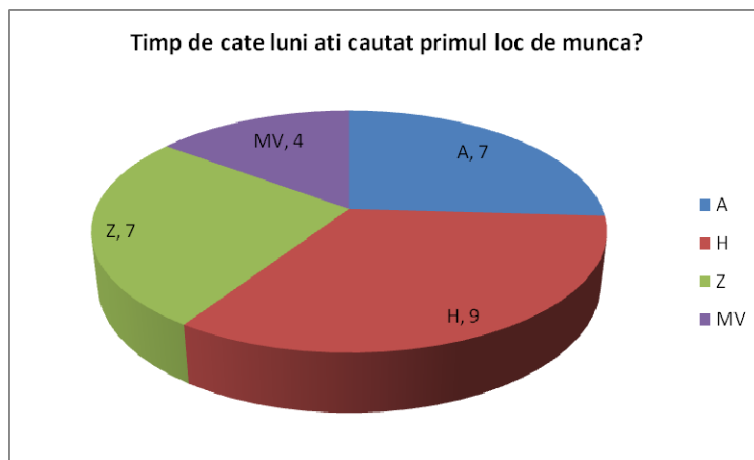


Fig. 48 – Timp de cate luni ati cautat primul loc de munca?

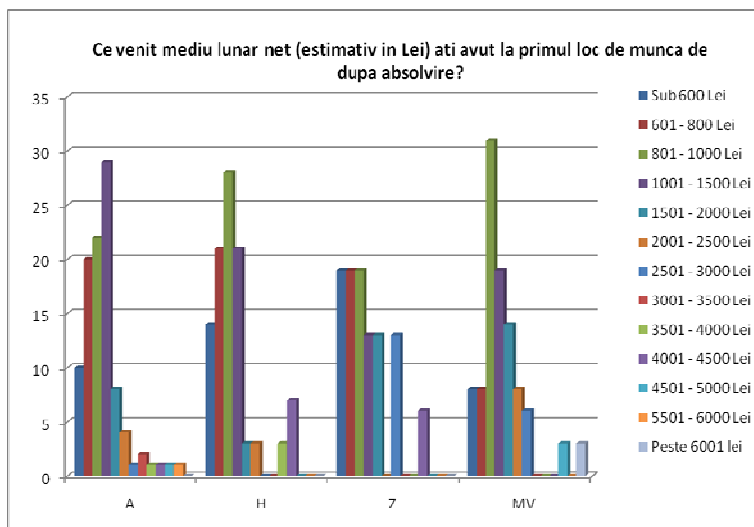


Fig. 49 – Ce venit mediu lunar net (estimativ in Lei) ati avut la primul loc de munca de dupa absolvire?

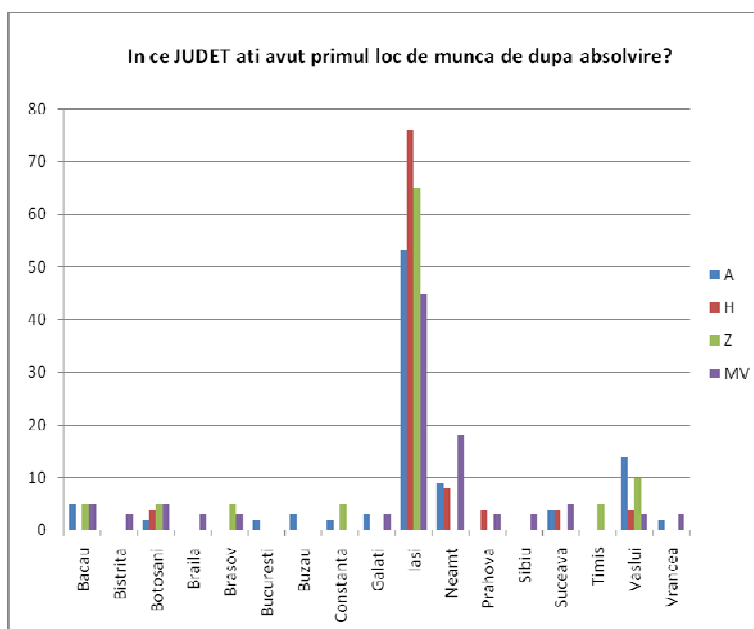


Fig. 50 – In ce judet ati avut primul loc de munca de dupa absolvire?

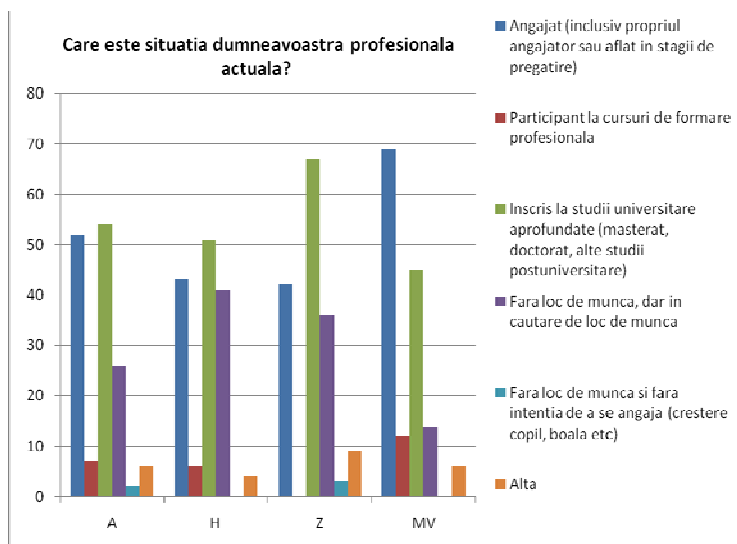


Fig. 51 – Care este situatia dumneavoastra profesionala actuala?

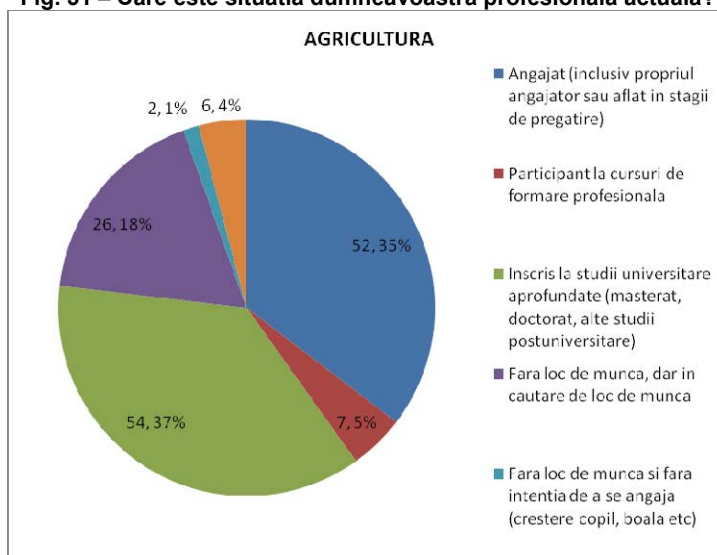


Fig. 52 – Care este situatia dumneavoastra profesionala actuala? Facultatea de Agricultură

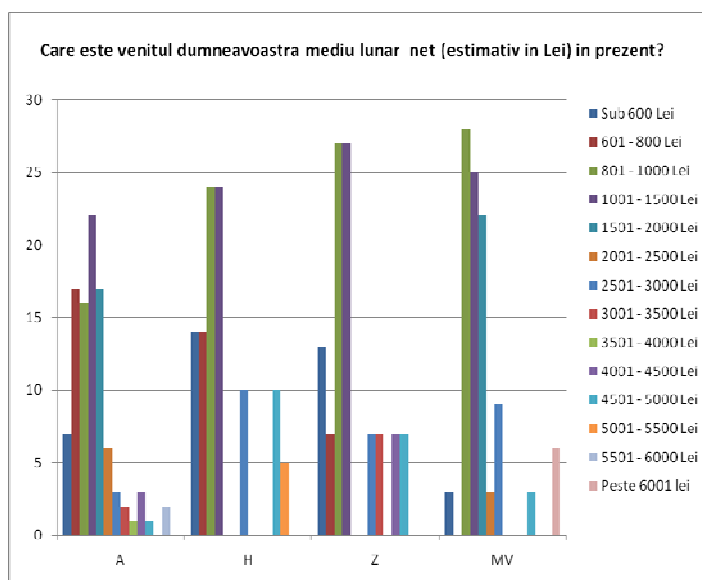


Fig. 53 – Care este venitul dumneavoastra mediu lunar net (estimativ in Lei) in prezent?

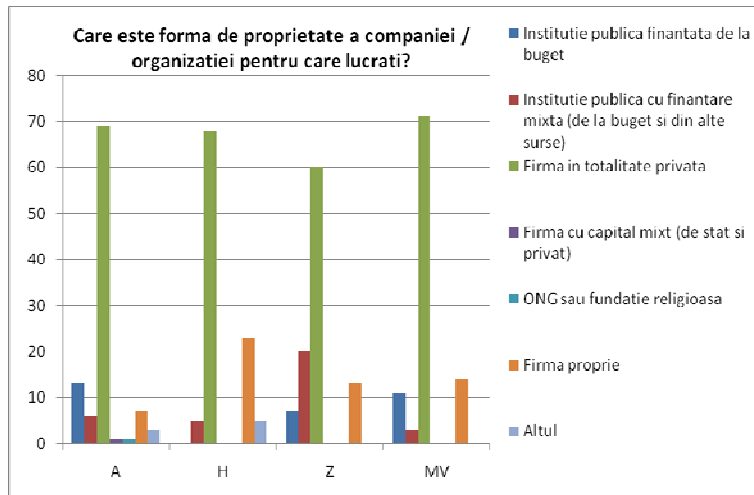


Fig. 54 – Care este forma de proprietate a companiei / organizatiei pentru care lucrați?

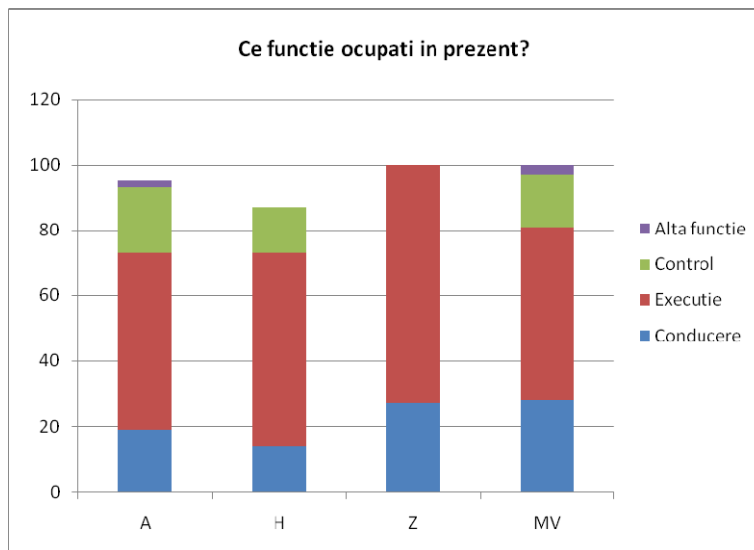


Fig. 55 – Ce functie ocupati in prezent?

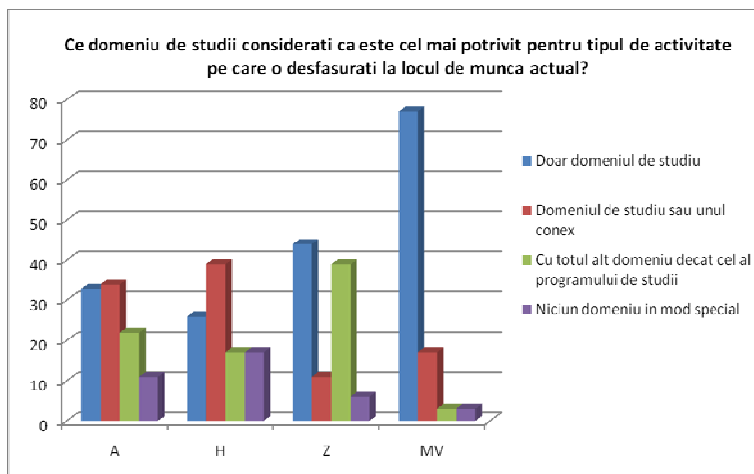
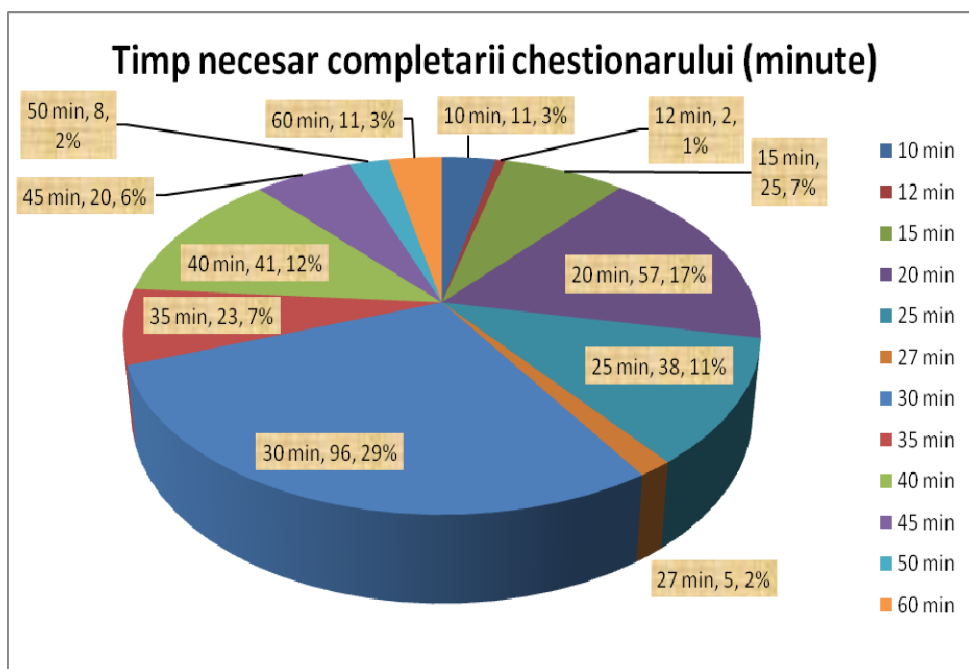


Fig. 56 - Ce domeniu de studii considerati ca este cel mai potrivit pentru tipul de activitate pe care o desfasurati la locul de munca actual?



**Fig. 57 – De cât timp ați avut nevoie pentru a completa chestionarul?
 (promotia 2005 și promotia 2009)**

3. CONCLUZII ȘI RECOMANDĂRI

Tot acest proiect a fost un exercitiu bun pentru universitati în vederea îndeplinirii unui criteriu ARACIS foarte important: dinamica absolvenților.

Echipa care se formează începe să aibă deprinderile necesare pentru a continua în fiecare an acest proiect important.

Pentru a culege mai eficient date despre absolvenți Universitatea trebuie să dețină din timpul studiilor un registru de contact pentru tinerii studenți și apoi absolvenți. Propun ca fiecare îndrumător de an să dețină o listă cu studenții ce doresc să fie contactați în viitor pentru astfel de proiecte.

Fiecare universitate trebuie să aibă personal care are în atribuții și o bază de date cu adrese de contact pentru absolvenții proprii cu acordul studenților din timpul anilor de studii.

Echipa instituțională apreciază că s-au îndeplinit obiectivele inițiale ale universității printre care: s-a stabilit corelației dintre traseul educațional și competențele dobândite cu profilul socio-biografic al absolventului; s-a analizat nivelul de utilizare în cariera profesională a competențelor dobândite de absolvent pe parcursul traseului său educațional. În continuare se va asigura un sistem coerent de informații privind calitatea demersului educațional promovat la nivelul USAMV. Pe baza acestor concluzii, echipa instituțională va stabili direcțiile de acțiune în vederea modernizării procesului instructiv-educativ și de instruire practică.

Activarea asociațiilor absolvenților va fi mai bogată prin implicarea lor activă în procesul de modernizare a procesului de instruire și formare a absolvenților USAMV Iași.