

DIFERENȚE REGIONALE PRIVIND OCUPAREA ÎN AGRICULTURĂ

**Laura ASANDULUI¹, Livia BACIU¹,
Ileana Gabriela NICULESCU-ARON²**

¹Universitatea „Alexandru Ioan Cuza” Iași
e-mail: asand@uaic.ro

²Academia de Studii Economice, București
e-mail: gabriela_aron@yahoo.com

The The development of agriculture needs the support of that production factor which is considered by the economic theory as the most important on, namely the work force. The employed population is the most important part of the active population. It is the effective producer of goods and services needed for the existence and functioning of the entire society. Employment measures of the offer of the work force on specific markets. It is influenced by the evolution of economic phenomena and processes from the production field, but also by the complexity of [the] demographic evolution. The regional analysis of the structure of employment emphasizes the existence of disparities. Multiple comparisons are used to determine which regions differ regarding the employed population in agriculture.

The lowest value of young employed population (15-24 years old) in agriculture is in the Western Region and the highest value, in the Central Region. There are, also, important differences in the old employed population in agriculture (over 65 years): in the the Western and Central Regions the value of this indicator is lower than 10% while in the South Region, this indicator is over 18%.

The ANOVA analysis indicates that there are differences among regions in terms of employed population in agriculture. We can state that at least one region differs from another from this point of view. The results indicate that there are differences between the North Eastern Region and Central Region and between the North Eastern Region and the Bucharest-Ilfov Region.

These three regions have an aged population, in other words the percent of older population is over 12%. There are differences among the three regions concerning the economic dependency ratio and the ageing index. Also, in the North Eastern Region the value of young population was 18,3%, in the Central Region and Bucharest-Ilfov Region was recorded as 15,7%, 11,7% respectively young population.

Keywords: agriculture, employment, work force, regional analysis, regional differences, statistical analysis.

Agricultura este un sector sensibil al economiei românești, mai ales în contextul Pieței Unice. Dezvoltarea agriculturii românești necesită susținerea celui mai important factor de producție, forța de muncă, al cărei potențial este, teoretic,

nelimitat. Populația ocupată este producătoarea efectivă a bunurilor și serviciilor necesare existenței și funcționării întregii societăți, dând măsura cererii de locuri de muncă pe piața specifică. Componentă a resurselor de muncă, populația ocupată este determinată de evoluția unor fenomene și procese economice, dar și de evoluția demografică.

Populația ocupată din România a scăzut continuu, reducându-se cu 1693 mii persoane în 2005 față de 1990, ceea ce înseamnă o scădere medie anuală de 113 mii persoane. Numărul persoanelor ocupate în agricultură, deși în scădere (în aceeași perioadă, populația ocupată în agricultură a scăzut cu 381 mii persoane, cu o variație medie anuală de - 25,4 mii persoane), continuă să rămână foarte ridicată (ponderea populației ocupate în agricultură a fost, în 2005, de 25,8%). Ponderea ridicată a populației ocupate în agricultură reflectă un nivel relativ scăzut de dezvoltare economică.

Identificarea, măsurarea și analiza diferențelor regionale este fundamentală pentru deciziile de politică regională. Decalajele între nivelurile de dezvoltare a regiunilor sunt consecințe atât ale dotării lor diferențiate cu resurse naturale și umane, cât și ale condițiilor concrete de evoluție istorică, economică, politică și culturală. Dacă în anumite zone și regiuni condițiile climatice și pedologice sunt favorabile, acestea determină, de cele mai multe ori, predominanța agriculturii și a silviculturii [3].

Decalajele privind nivelul dezvoltării economice în profil regional se exprimă prin indicatorii: produsul intern brut regional, produsul intern net regional, PIB/locuitor sau PIB/persoană ocupată. Output-ul pe o persoană ocupată este utilizat ca indicator al competitivității unei regiuni (productivitatea), iar output-ul pe locuitor indică bunăstarea economică a unei regiuni [1].

Decalajele în utilizarea forței de muncă (gradul de ocupare a forței de muncă) pot fi apreciate folosind indicatorii: populația ocupată/1000 locuitori, salariați /1000 locuitori și rata șomajului.

În lucrare, s-au avut în vedere următoarele aspecte: analiza structurii pe grupe de vârstă a populației ocupate în agricultură, pe regiuni ale României, caracterizarea, din punct de vedere economic și demografic, a regiunilor de dezvoltare din România și evidențierea diferențelor economice dintre acestea.

MATERIAL ȘI METODĂ

Pentru identificarea diferențelor regionale în ceea ce privește populația ocupată în agricultură, s-au folosit date din Anuarul Statistic al României și din Ancheta forței de muncă în gospodării (AMIGO), pentru intervalul 1990-2005. Aria de studiu este formată din cele opt regiuni de dezvoltare ale României. În România, regiunile de dezvoltare sunt constituite pe baza sistemului existent la nivelul Uniunii Europene, NUTS (sistemul de clasificare a unităților teritoriale). S-a pus accentul pe Regiunea NE, Regiunea Centru și Regiunea București-Ilfov, întrucât între acestea există diferențe semnificative sub aspectul populației ocupate în agricultură.

Indicatorii utilizați pentru aprecierea disparităților economice sunt: PIB regional/locuitor, PIB regional /persoană ocupată și structura populației ocupate în agricultură pe grupe de vârstă, pe regiuni de dezvoltare.

Cu scopul de a afla dacă populația ocupată în agricultură variază pe regiuni (dacă regiunea explică variația populației ocupate), analizele statistice au inclus modele parametrice ANOVA unifactorială (analiza varianței). ANOVA unifactorială este „un procedeu de analiză a varianței unei variabile numerice sub influența unei variabile de grupare” [2]. Comparațiile multiple sunt folosite pentru a determina care regiuni diferă în ceea ce privește populația ocupată în agricultură.

REZULTATE ȘI DISCUȚII

La începutul anilor '90, disparitățile economice dintre regiunile României erau relativ mici comparativ cu regiunile din țările membre ale UE [7]. Apoi, diferențele regionale au înregistrat o creștere, determinată de un complex de factori economici, sociali, politici etc. Pentru indicatorii studiați în lucrare, disparitățile cele mai pregnante apar între Regiunea NE și Regiunea Centru și, respectiv, Regiunea București-Ilfov. Astfel, în trimestrul IV 2005, în Regiunea NE, 47,6% erau persoane active, din care, 44,8%, persoane ocupate. În regiunea Centru, s-au înregistrat 42,1% persoane active, din care 38,5%, persoane ocupate, iar în regiunea București-Ilfov, 47,6% persoane active, din care 45,3%, persoane ocupate.

Regiunea cu cel mai scăzut PIB/locuitor era, în 2004, Regiunea NE (7868,8 RON), în timp ce, în Regiunea București-Ilfov s-a înregistrat o valoare a PIB/locuitor de 2,76 ori mai mare (21778,2 RON) (tab. 1).

Tabelul 1

Produsul intern brut regional pe locuitor (RON), în 2004

Regiuni	NE	SE	S	SV	V	NV	Centru	Bucu-rești-Ilfov
PIB regional/locuitor	7868,8	10319,2	9488,1	9476,3	13042,9	11053,6	11852,9	21778,2

Sursa: Anuarul Statistic al României 2006, INS, București, 2007, <http://portal.feaa.uaic.ro>.

PIB regional/persoană ocupată exprimă nivelul productivității dintr-o regiune, iar PIB regional în agricultură/persoană ocupată în agricultură reflectă productivitatea regională din agricultură. În tabelul 2 se observă că regiunea cu cea mai ridicată productivitate în agricultură (16,211 RON) este Regiunea Vest, în timp ce Regiunea NE se află pe ultimul loc (8,752 RON).

Tabelul 2

Produsul intern brut regional în agricultură pe persoană ocupată în agricultură (RON), în 2004

Regiuni	NE	SE	S	SV	V	NV	Centru	Bucu-rești-Ilfov
PIB regional/pers.	8,752	14,472	12,170	9,974	16,211	9,933	13,549	10,502

Sursa: calculat după datele din Anuarul Statistic al României 2006, INS, București, 2007, www.insse.ro

În timp ce performanța pieței muncii este, deseori, considerată doar din perspectiva națională, majoritatea țărilor OECD au experiența unor variații mari în

ceea ce privește rezultatele ocupării la nivel regional [7]. Prin urmare, în cazul țării noastre, pentru fundamentarea politicii economice și sociale, este de interes studierea diferențelor regionale în gradul de ocupare a populației. Un rol important în disparitățile regionale din România îl au factorii demografici, precum structura populației ocupate în agricultură pe grupe de vârstă.

Tabelul 3

Structura populației ocupate în agricultură, pe regiuni și pe grupe de vârstă, în 2005

Regiuni	15-24	25-34	35-44	45-54	55-64	65 și peste
NE	10,8	21,7	17	15,8	17,4	17,3
SE	10,2	21,7	20	17,6	17,8	12,7
S	8,7	18,6	16,9	18,5	20,8	16,5
SV	10,4	19,4	14,9	17,4	19,8	18,1
V	7,0	18,6	21,9	21,8	21,3	9,4
NV	10,2	17,2	18,8	19,1	21,1	14,6
C	11,4	22,1	17,7	22,7	17	9,1
Bucuresti-Ilfov	14	12,2	19,8	19,3	22	12,7

Sursa: AMIGO, INS, 2005

Cel mai mic procent de populație tânără (15-24 ani) ocupată în agricultură se află în Regiunea Vest (7%), iar cel mai mare, în Regiunea Centru (11,4%). Remarcăm, de asemenea, diferențe mari la populația ocupată în agricultură în vârstă de 65 ani și peste: în regiunile V și Centru, procentul acestora este mai mic de 10%, în timp ce, în Regiunea SV depășește 18 % (tab. 3 și fig. 1).

În urma testului ANOVA putem afirma că există diferențe între regiuni în ceea ce privește populația ocupată în agricultură, cu alte cuvinte, cel puțin o regiune diferă de celelalte din acest punct de vedere. Pentru a identifica regiunile care diferă s-a folosit testul Tukey, rezultând diferențe între regiunile: NE și Centru și NE și București-Ilfov.

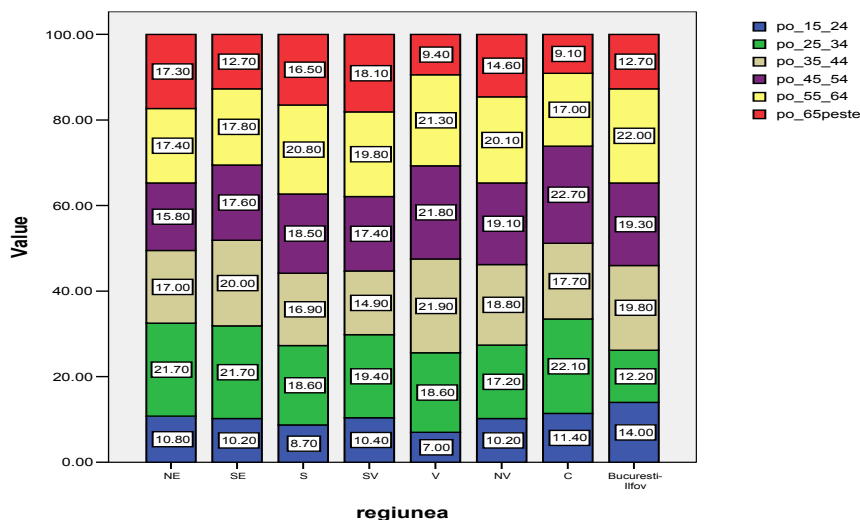


Figura 1. Populația ocupată în agricultură pe regiuni și pe grupe de vârstă

Aceste diferențe pot fi determinate, cel puțin parțial, de o serie de factori demografici, exprimați prin indicatorii: procentul persoanelor vârstnice, raportul de dependență, indicele de îmbătrânire. Regiunea de NE se caracterizează printr-o populație îmbătrânită demografic (procentul persoanelor vârstnice este de 14,34%). Raportul de dependență care exprimă numărul de persoane din contingentul inactiv ce revin la 100 de persoane active, are valoarea de 56,10%. Indicele de îmbătrânire este de 78,31% (*tab. 4*) și exprimă numărul de persoane vârstnice ce revin la 100 de persoane tinere. În Regiunea Centru, indicele de îmbătrânire este de 86,99%, raportul de dependență are valoarea de 41,54%, iar procentul populației vârstnice este 13,65%. Regiunea București-Ilfov se caracterizează printr-un indice de îmbătrânire de 125%, raport de dependență de 30,01%, procentul populației vârstnice de 14,71%.

Tabelul 4

Indicatori ai îmbătrânirii demografice a populației regiunilor NE, Centru și București-Ilfov

Regiuni	Persoane vârstnice (%)	Raportul de dependență (%)	Indicele de îmbătrânire (%)
NE	14,34	56,10	78,31
Centru	13,65	41,54	86,99
București-Ilfov	14,71	30,01	125,00

Sursa: calculat după datele din AMIGO, 2005, p. 152, 157.

Se observă că cele trei regiuni au o populație îmbătrânită demografic (procentul persoanelor în vârstă de 65 ani și peste depășește 12%), însă apar diferențe între ele în ceea ce privește raportul de dependență economică și indicele de îmbătrânire. De asemenea, dacă în Regiunea NE, procentul populației tinere (0-14 ani) era de 18,31%, în Regiunile Centru și București-Ilfov s-a înregistrat 15,69%, respectiv 11,76% populație tânără.

CONCLUZII

Deciziile de politică regională depind de măsura în care se pot identifica și analiza caracteristicile economice și demografice ale diferitelor regiuni, precum și diferențele între acestea. În acest context, în lucrare s-a încercat aprecierea disparităților regionale în ceea ce privește utilizarea resurselor umane în agricultură. Pentru indicatorii studiați, disparitățile cele mai pregnante apar între Regiunea NE și Regiunea Centru și, respectiv, Regiunea București-Ilfov. Analiza a scos în evidență decalaje importante între cele opt regiuni de dezvoltare ale României, în ceea ce privește utilizarea forței de muncă și, în special, ocuparea în agricultură. Diferențe există și în ceea ce privește raportul de dependență economică și indicele de îmbătrânire. Politică de stimulare a agriculturii este fără fundament dacă se adresează unei populații îmbătrânite demografic și, prin urmare, aceasta trebuie corelată cu politica socială și demografică. În regiunile predominant agrare, ponderea persoanelor în vârstă ocupate în acest sector este relativ mare, iar aceste regiuni ar trebui susținute prin diferite măsuri de politică economică, măsuri care ar putea avea în vedere și cointeresarea tinerilor în agricultură.

BIBLIOGRAFIE

1. Constantin, D.L., 2004 – *Elemente fundamentale de economie regională*, Editura ASE, București, p. 93.
2. Jaba, E., Grama, A., 2004 – *Analiza statistică cu SPSS sub Windows*, Editura Polirom, Iași, p. 218.
3. Tacu, Al. P., 2001 – *Decalajele teritoriale obiect de studiu al statisticii regionale*, Statistica în cercetarea economico-socială, Editura Junimea, Iași, p. 149.
4. *Anuarul Statistic al României 2006, 2007*, INS, București, <http://portal.feaa.uaic.ro>.
5. *Forța de muncă în România: Ocupare și șomaj – trimestrul IV 2005*, 2005, INS, București, p. 159-162.
6. *OECD Employment Outlook, 2005* – OECD, p. 76.
7. *Planul Național de Dezvoltare 2007-2013*, http://eufinantare.info/Documente/PND_dec_2005.pdf, p. 186.